


Étudiants
Internationaux



« Guide de survie » des premiers jours à l'ENSTA Paris **2020 - 2021**

École Nationale Supérieure
de **Techniques Avancées**





Chère étudiante, Cher étudiant,

Félicitations pour votre admission à l'ENSTA Paris !

Nous nous réjouissons de votre venue prochaine . Votre séjour académique à l'ENSTA Paris sera une expérience unique au cours de laquelle vous allez découvrir un nouveau pays et un nouvel environnement autant académique que culturel. Vous côtoierez des étudiant(e)s venu(e)s de tous horizons, et cette diversité permettra que votre séjour soit riche en rencontres, partage et ouverture aux autres. Vous êtes les ambassadeurs et ambassadrices de votre pays et de votre culture. Votre venue à l'ENSTA Paris est aussi l'opportunité de les faire connaître autour de vous et de susciter des désirs de voyage et de découvertes. Vous serez dans l'environnement de l'Institut Polytechnique de Paris, et bénéficierez des nombreuses opportunités qui vous seront offertes dans ce cadre.

Et si vous vous posez encore des questions à votre arrivée, n'hésitez pas à frapper à notre porte, la Direction du Développement, des Relations Internationales et des Partenariats Entreprises. Nous sommes là pour vous (Contacts en p.6). Nous vous souhaitons une bonne lecture et une bonne arrivée.

Cécile Vigouroux

Adjointe en charge des relations internationales





Sommaire/Contents

■ L'ENSTA Paris sur le campus Paris-Saclay/ENSTA Paris on the Paris-Saclay campus	4
Le projet pédagogique de l'ENSTA Paris	4
Un campus moderne, fonctionnel et agréable	5
Une école soucieuse de son environnement	5
■ Vos principaux contacts/Your main contacts	6
La direction de la formation et de la recherche	6
La direction du développement, des relations internationales et des partenariats entreprises	6
Le service du logement et des œuvres sociales	6
■ Que dois-je payer à l'ENSTA Paris ?/What should I pay at ENSTA Paris?	7
Droits d'inscription / frais de scolarité/frais administratifs et de campus (cvec)	7
■ Do you speak ENSTA Paris?	8-13
■ Le logement/Accommodation	14
Le campus de l'ENSTA Paris	14
La CIUP	15
Les appartements privés	15
■ La restauration/Where can I eat at ENSTA Paris?	16
La cafétéria de l'ENSTA Paris	16
Le restaurant de l'École polytechnique	16
■ La conciergerie d'entreprise/The concierge service	17
Le quotidien	17
La famille	17
La maison	17
Le véhicule	17
■ Des commerces et lieux de vie à proximité de l'ENSTA/Shops and living areas close to ENSTA Paris	18
■ Où acheter les produits de mon pays ? /Where can I buy the products from my country?	19
■ Formalités/Formalities	20
Ouvrir un compte bancaire	20
La CAF	20
Visa de long séjour valant titre de séjour à l'OFII	21
Protection sociale en France	21
■ Vous êtes malade.../If you are sick...	22
Numéros utiles en cas d'urgence	22
■ Transports sur Palaiseau et Paris/Transportation on Palaiseau and Paris	23
Se rendre à Palaiseau	23
Se rendre à Paris	23
■ Visiter Paris/To visit Paris	24-26
Les musées	24 - 25
Les monuments	25 - 26





L'ENSTA Paris
sur le campus
Paris-Saclay

L'ENSTA Paris

sur le campus Paris-Saclay

ENSTA Paris

on the Paris-Saclay campus

Depuis l'été 2012, l'ENSTA Paris est implantée à Palaiseau, sur une portion de l'École polytechnique, dans le sud de Paris. L'ENSTA Paris est située sur le Campus Paris-Saclay, qui accueille de nombreux établissements et institutions scientifiques : organismes publics de recherche (CNRS, INRA, ONERA, INSERM, CEA...), centres de recherche privés (EDF, Air Liquide, Danone, Thales R&T, Soleil...), établissements d'enseignement supérieur (Université Paris Sud, Institut d'Optique Graduate School, HEC...). Le campus Paris-Saclay regroupe d'autres écoles : Centrale Supélec, Télécom Paris et l'ENSAE Paris et l'École polytechnique.

Institut Polytechnique de Paris est un nom permettant de concrétiser les grandes ambitions collectives pour incarner un leader mondial de l'enseignement supérieur, de la recherche et de l'innovation.

L'ENSTA Paris est membre fondateur de cette institution qui regroupe cinq grandes écoles publiques : l'École polytechnique, l'ENSAE Paris, l'ENSTA Paris, ainsi que Télécom Paris et Télécom SudParis (deux écoles de l'IMT)

Institut Polytechnique de Paris est un nom international incarnant à la fois l'excellence française, les notions de for-

mation et de recherche pluridisciplinaire. La marque évoque le prestige, la culture, le savoir et le rayonnement portés par la Ville Lumière et sa région.

⊕ LE PROJET PÉDAGOGIQUE DE L'ENSTA PARIS

Sur le campus du plateau de Saclay, le projet de l'ENSTA Paris est triple :

- Consolider son projet pédagogique. L'enseignement doit permettre de former des ingénieurs aptes à concevoir et diriger de grands projets techniques et à en réaliser l'ingénierie. Les domaines applicatifs privilégiés sont l'énergie et les transports, domaines dans lesquels les enjeux sont particulièrement forts ;
- Augmenter le nombre d'étudiants formés (ingénieurs, Masters Spécialisés) ;
- Intensifier l'activité de recherche, notamment à travers l'augmentation du nombre de Masters et Doctorants de l'Institut Polytechnique de Paris.





⊕ UN CAMPUS MODERNE, FONCTIONNEL ET AGRÉABLE

L'ENSTA Paris est située sur une portion du campus de l'École Polytechnique d'une surface de **6 hectares**, localisée à l'est :

■ **Un bâtiment École** de 20 370 m², destiné à héberger l'enseignement, l'administration et l'activité de recherche ;

■ **Cinq bâtiments « logements pour élèves »** offrant **430** logements attribués aux élèves de l'ENSTA Paris, tous équipés pour accueillir des personnes à mobilité réduite. Les bâtiments d'hébergement pour les étudiants sont implantés au cœur d'un parc boisé et autour de jardins à thèmes qui favorisent le calme et l'intimité ;

■ **Un gymnase** de 1 734 m², ouvert à la mutualisation avec les autres Écoles et entités du campus

⊕ UNE ÉCOLE SOUCIEUSE DE SON ENVIRONNEMENT

L'École a voulu s'engager fortement sur le plan de la préservation de l'environnement. Cette volonté a été récompensée par la certification haute qualité environnementale (HQE).

Une attention particulière a été portée à l'efficacité énergétique et au recours aux énergies renouvelables. Ce projet est caractérisé par :

- > Un chauffage des locaux par géothermie basé sur une centaine de puits ;
- > Une production d'eau chaude par capteurs solaires thermiques ;
- > Une production d'électricité d'origine photovoltaïque ;
- > Une isolation par l'extérieur ;
- > Des toitures « végétalisées » ;
- > Une ventilation double flux ;
- > Un rafraîchissement par ventilation forcée nocturne ;
- > L'emploi d'une végétation grimpante caduque pour un ombrage de façade sud en été.

Enfin, le traitement des eaux pluviales est basé sur un système de 5 bassins de rétentions « végétalisés » avec rejet régulé des eaux pluviales stockées vers le réseau hydrographique.



Contacts

Vos principaux contacts

Your main contacts

⊕ LA DIRECTION DE LA FORMATION ET DE LA RECHERCHE (DFR)

Thomas Loiseleux, Directeur adjoint de la Formation et de la Recherche
thomas.loiseleux@ensta-paris.fr • 01 81 87 19 01

Frédérika Augé-Rochereau, directrice de la 1^{re} et de la 2^e année
frederika.auge-rochereau@ensta-paris.fr • 01 69 31 99 02

> Le service de l'administration des enseignements (SAE)

scolarite-administratif@ensta-paris.fr - sclarite-formations@ensta-paris.fr

Sabrina Claret, gestionnaire de la scolarité
sabrina.claret@ensta-paris.fr • Bureau 1158 • 01 81 87 19 10

Mégane Perez, Responsable Métier Synapses
megane.perez@ensta-paris.fr • Bureau 11?? • 01 81 87 19 27

> Les coordinatrices des études (CET)

Tatyana Gard, CET/1
Tatyana.gard@ensta-paris.fr • Bureau 1166 • 01 81 87 19 21

Sophie Alferoff, CET/2
sophie.alferoff@ensta-paris.fr • Bureau 1166 • 01 81 87 19 22

Anne-Céline Rouillon, CET/3
anne-celine.rouillon@ensta-paris.fr • Bureau 1167 • 01 81 87 19 23

Anne Richard, coordinatrice des études masters
anne.richard@ensta-paris.fr • Bureau 1165 • 01 81 87 19 20

⊕ LA DIRECTION DU DÉVELOPPEMENT, DES RELATIONS INTERNATIONALES ET DES PARTENARIATS ENTREPRISES (DRIPE) / PÔLE INTERNATIONAL

international@ensta-paris.fr

Cécile Vigouroux, adjointe chargée des relations internationales
cecile.vigouroux@ensta-paris.fr • Bureau 2148 • 01 81 87 17 61

Béatrice Vilas de Caldas, responsable de la mobilité internationale entrante, coordinatrice Erasmus+
beatrice.vilasdecaldas@ensta-paris.fr • Bureau 2146 • 01 81 87 17 62

Tania Castro, responsable de développement international
tania.castro@ensta-paris.fr • Bureau 2157 • 01 81 87 17 82

Isabelle Lapère, assistante
isabelle.lapere@ensta-paris.fr • Bureau 2162 • 01 81 87 17 44

⊕ LA DIVISION DES ŒUVRES SOCIALES ET DES LOGEMENTS (DEL)

logement@ensta-paris.fr

Philippe Fessier, responsable
philippe.fessier@ensta-paris.fr • Bureau 1534 • 01 81 87 18 73

Delphine Seta, Gestionnaire des logements
delphine.seta@ensta-paris.fr • Bureau 1535 • 01 81 87 18 75

Hélène Tranchant, Gestionnaire des logements
helene.tranchant@ensta-paris.fr • Bureau 1535 • 01 81 87 18 70



Thomas Loiseleux



Frédérika Augé-Rochereau



Yuliya Tsutserova



Cécile Vigouroux



Béatrice Vilas de Caldas



Tania Castro



Isabelle Lapère



Philippe Fessier



Delphine Seta



Hélène Tranchant



Que dois-je payer à l'ENSTA Paris ?

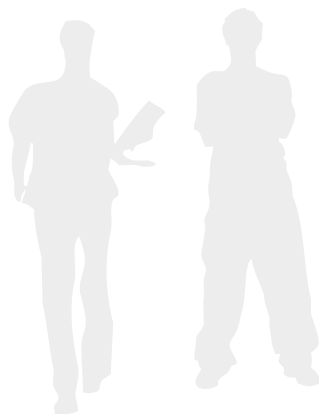
What should I pay at ENSTA Paris?

⊕ DROITS D'INSCRIPTION / FRAIS DE SCOLARITÉ / FRAIS ADMINISTRATIFS ET DE CAMPUS (CVEC)

Les étudiants internationaux issus d'établissements partenaires sont exemptés des droits d'inscription et des frais de scolarité (4 650 €). En revanche, ils doivent s'acquitter des frais administratifs (contribution à la mission de coopération internationale) d'un montant de 930 € pour l'année académique 2020-2021.

Les boursiers du Gouvernement Français sont exemptés de ces frais.

Pour information, l'ENSTA Paris fournit, à tous les étudiants inscrits administrativement à l'École, une attestation de responsabilité civile pour les activités étudiantes et les stages en France ou à l'étranger. Attention, cette assurance ne prend pas en compte le logement dans le cadre d'une assurance habitation. **L'étudiant devra fournir une attestation d'assurance logement au service logement lors de l'état des lieux d'entrée.**





Do you speak ENSTA Paris?

- AC** Agence Comptable.
- Les étudiants s'acquittent en début de chaque année scolaire des sommes dont ils sont redevables : droits d'inscription, frais administratifs, assurance responsabilité civile. Cette formalité conditionne l'inscription administrative à l'ENSTA Paris qui est notamment formalisée par la délivrance de la carte étudiant. Les étudiants qui viennent dans le cadre d'un partenariat ne sont pas redevables des droits d'inscription.
- Albatrans** Albatrans est la société d'autocars qui vous permettra de vous rendre à l'École par les lignes 91.06B ; 91.06C et 91.10.
- Amphi** Diminutif de « **Amphithéâtre** ». Désigne : 1/ les plus grandes salles de cours ou 2/ les sessions de présentation qui ont lieu dans ces salles (ex. Amphi DFR).
- APL** L'Aide au Logement permet à ses bénéficiaires de réduire leurs dépenses de logement. Elle est proposée par la CAF. www.caf.fr
> Voir page correspondante.
- Assiduité** **La présence aux cours (assiduité) est obligatoire à l'ENSTA Paris. Toute absence doit être justifiée (ex. maladie).**
- AST** **Les Admis Sur Titres sont les étudiants qui intègrent le programme du cycle d'ingénieur à partir de la 1^{re} ou 2^e année, sur la base d'un diplôme (titre) universitaire français ou étranger.**
- Banque** À votre arrivée, vous devrez ouvrir un compte auprès d'une banque en France. Pour faciliter vos démarches le BdE a passé un accord avec l'agence Société Générale d'Orsay (4, rue de Paris 91400 Orsay).
- BDA** **Le Bureau Des Arts vous fera découvrir les architectures exceptionnelles et variées des opéras parisiens, vivre des soirées lyriques ou théâtrales, visiter les plus beaux musées et d'autres activités artistiques.**
- BDE** **Le Bureau Des Élèves est l'organisation élue qui représente l'ensemble des étudiants et organise des événements incontournables comme le Week-End d'Intégration ou les soirées à l'École (bde@ensta.fr).**
- BDS** **Le Bureau Des Sports est une organisation élue par les étudiants dont la mission est de vous faire pratiquer un maximum de sports au moindre coût possible. Cela va des très nombreux sports**

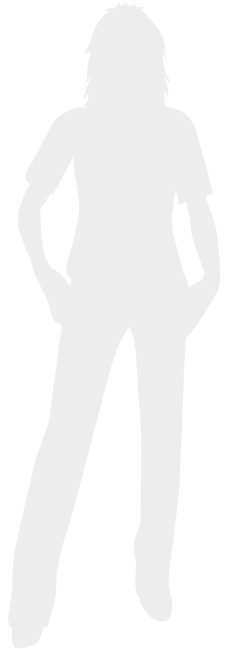




universitaires à des choses plus insolites comme le parapente ou la planche à voile.

Il vous permet d'assister à des matchs de tennis, de foot et de rugby à des prix déiants toute concurrence.

- CAF** Pour vous aider à payer votre loyer, la **C**aisse d'**A**llocations **F**amiliales vous propose un certain nombre d'aides financières (APL) www.caf.fr.
> Voir page correspondante
- CDM** **C**entre de **D**ocumentation et **M**ultimédia : la bibliothèque de l'école où vous pouvez consulter des ouvrages, de la littérature, de la presse mais également vous installer pour y étudier.
- CET** **Les Coordinatrices des Études sont au cœur du cycle de formation, à l'interface entre les étudiants, les professeurs et la DFR. Elles sont les premières interlocutrices des étudiants pour les questions liées à la scolarité. Elles s'occupent entre autres de la « logistique » des cours : emplois du temps, polys, salles, matériel audio-visuel. Elles gèrent les notes et les absences des étudiants. Elles attribuent à chaque étudiant une carte qui permettra la reproduction d'un certain nombre de photocopies...**
- CIUP** Située sur un parc boisé de 34 hectares au sud de la capitale, la **C**ité **I**nternationale **U**niversitaire de **P**aris accueille 5500 résidents venus du monde entier et représentant 130 nationalités, dont environ un tiers de Français répartis entre les 37 maisons.
La CIUP se trouve à proximité de la station « Cité Universitaire » du RER B qui permet un accès rapide au centre de Paris mais également qui vous emmènera à Massy Palaiseau en une trentaine de minutes.
- Classes prépa** Classes préparatoires aux Grandes Écoles. Désigne les deux années d'enseignement scientifique très intensif (« Math sup » et « Math spé ») après le lycée qui préparent les étudiants au concours commun d'entrée dans les grandes écoles.
- Concours commun** L'examen national (concours) très sélectif passé par les étudiants pour entrer en 1^{re} année de l'ENSTA Paris après les classes préparatoires. Utilisé parfois pour désigner les étudiants qui sont entrés à l'École par ce concours.
- DEG** Département : **D**roit **É**conomie et **G**estion, responsable des enseignements dans ces domaines.
- DEL** **Division des œuvres sociales et des logements.**
- DFR** **Direction de la Formation et de la Recherche. Responsable des programmes de formation et des activités de recherche ; la DFR est l'interlocuteur privilégié des étudiants pour leur orientation ou pour tout problème affectant le bon déroulement de leur scolarité.**
- DRIFE** **Direction du Développement, des Relations Internationales et des Partenariats Entreprises.**
- DSI** La **D**ivision des **S**ystèmes d'**I**nformation est responsable des postes informatiques, du réseau de l'école ainsi que des travaux d'édition.



Do you speak ENSTA Paris ?



ECTS

L'**ECTS (European Credit Transfer System)** est un système européen de transfert de crédits pour des étudiants européens.

Les crédits ECTS expriment la quantité de travail que chaque unité de cours requiert par rapport au volume global de travail nécessaire pour réussir une année d'études complète dans l'établissement, c'est-à-dire : les cours magistraux, les travaux pratiques, les séminaires, les stages, les recherches, le travail personnel et les examens ou autres modes d'évaluation éventuels.

1 année = 60 ECTS ; 1 master = 300 ECTS

ENSTA Paris Alumni

Association des anciens étudiants : www.ensta.org.

EPS

Département **É**ducation **P**hysique et **S**portive qui organise avec le BdS les cours de sport.

Filière

La 3^e année est consacrée à des enseignements d'approfondissement tournés vers les applications industrielles et organisés en **filères**.

L'accent est mis d'une part sur l'approfondissement des compétences scientifiques sur des thèmes choisis par l'étudiant, d'autre part sur l'acquisition de connaissances spécifiques à un métier donné.

Forum Trium

Le **Forum Trium** est un événement organisé chaque année par des étudiants de quatre grandes écoles d'ingénieurs de Paris : Mines Paris, l'École des Ponts, l'ENSAE et l'ENSTA Paris. Sa vocation première est de permettre la rencontre entre d'une part les étudiants et jeunes diplômés des quatre écoles, et d'autre part les représentants des entreprises. Il se déroule cette année le 6 novembre 2019.

Imagine R

Valable un an, la carte « Imagine R » est le titre de transport le plus avantageux pour les moins de 26 ans (tarif unique de **350 €** pour toutes zones). Il vous permet d'effectuer librement un nombre de déplacements illimité sur les zones correspondant à votre abonnement. Tous les renseignements www.imagine-r.com.

> Voir page correspondante

IP Paris

L'ENSTA Paris est membre fondateur de l'Institut Polytechnique de Paris, regroupement de cinq grandes écoles publiques : l'École polytechnique, l'ENSTA Paris, l'ENSAE Paris, Télécom Paris et Télécom SudParis. Ce regroupement, auquel HEC est associé, est basé sur l'excellence académique et la complémentarité des Écoles. Il amplifiera le rayonnement de la recherche et des formations françaises à l'international, en se positionnant aux côtés d'établissements d'enseignement supérieur et de recherche de sciences et de technologies de rang mondial.

Labos

L'ENSTA Paris possède six **laboratoires** qui mènent une recherche appliquée en relation étroite avec l'industrie et qui sont également responsables des formations. Ils sont aussi appelés UER (**Unités d'Enseignement et de Recherche**).

U2IS : Unité d'Informatique et d'Ingénierie des Systèmes ;

UMA : Unité de Mathématiques Appliquées ;

UME : Unité de Mécanique ;

UOA : Unité d'Optique Appliquée ;

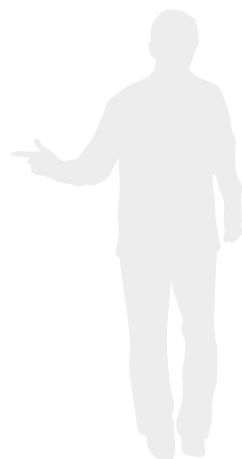
UCP : Unité de Chimie et Procédés ;

UEA : Unité d'Économie Appliquée.





- LAQA** **Langues Autres Que l'Anglais**
Outre l'anglais (3 h par semaine), il est obligatoire de pratiquer une deuxième langue étrangère. L'École propose l'étude de neuf langues : français langue étrangère, allemand, arabe, chinois, espagnol, italien, japonais, russe.
- LCC** **Département : Langues Culture et Communication**, responsable des enseignements dans ces domaines.
- Majeure** Les enseignements de 2^e année se divisent en trois majeures (Mécanique, Mathématiques Appliquées, STIC), entre lesquelles l'étudiant est appelé à choisir en fonction de ses centres d'intérêt et de son projet professionnel. Pour mieux aborder certaines spécialités, des variantes sont proposées à l'intérieur des voies.
- MODEL** Au deuxième semestre de la 2^e année, les étudiants ont le choix entre plusieurs **MODULES ÉLectifs**. Ces enseignements, d'un volume de 84 h, sont tournés vers les problématiques de recherche et innovation actuelles. Ils sont ensuite mis en application au sein d'équipes de recherche partenaires de l'ENSTA Paris en France ou à l'étranger, lors du projet de recherche (PRE).
- OFII** **Office Français de l'Immigration et de l'Intégration** : Établissement public administratif chargé du service public de l'accueil des étrangers titulaires d'un titre les autorisant à séjourner durablement en France, l'OFII assure la gestion administrative des migrations, l'accueil des nouveaux arrivants et le suivi social des populations étrangères.
- PFE** **Le Projet de Fin d'Études** fournit à l'étudiant une occasion de mettre en application les enseignements reçus à l'École, en particulier les enseignements d'approfondissement de la troisième année, dans le cadre d'un travail d'ingénieur débutant. Il s'effectue sous la double supervision d'un enseignant-chercheur permanent de l'École jouant un rôle de tuteur, et d'un responsable scientifique ou technique au sein de l'organisme d'accueil. **Polys** Les Polycopiés aussi appelés « Polys » sont les supports de cours distribués.
- PRE** Le **Projet de REcherche** constitue une période de formation par la recherche dans un domaine choisi par l'élève. D'une durée minimale de deux mois (souvent étendue à quatre mois en mettant à profit la période estivale), il peut s'effectuer en milieu académique ou industriel.
- Préformation** Enseignements pour les AST français et étrangers qui consistent à revoir en accéléré plusieurs cours étudiés en 1^{re} année de l'ENSTA Paris, en mathématique, électronique, informatique et mécanique.
- Promo** **Chaque étudiant est rattaché à une promotion « Promo » qui porte le numéro de l'année de sortie théorique de l'école. Les AST qui entreront à la rentrée 2018 appartiendront à la Promo 2020.**
- Rattrapage** **Un étudiant ayant obtenu une note inférieure à 10 à un cours est autorisé à passer un examen de rattrapage sous réserve de conditions d'assiduité. La note obtenue au rattrapage est plafonnée à**





Do you speak
ENSTA Paris ?



Attention

Notez qu'il est impératif
d'avoir sa propre assurance



10/20. Si l'étudiant s'est absenté pour raison médicale et si celui-ci fournit un justificatif médical, il passera un examen de remplacement non plafonné.

RER B

Réseau Express Régional : communément appelé RER celui-ci est un réseau ferré de transport en commun desservant une région fortement urbanisée. Le réseau se découpe en 5 lignes A ; B ; C ; D ; E.

La ligne B, qui dessert Palaiseau, traverse l'agglomération parisienne selon un axe nord-est/sud-ouest, avec plusieurs embranchements. Elle relie l'Aéroport Charles-de-Gaulle 2 TGV et Mitry - Claye au nord-est, à Robinson et Saint-Rémy-lès-Chevreuse au sud, en passant par le cœur de Paris.

Responsabilité civile

La responsabilité civile correspond à l'obligation de réparer les dommages causés à autrui. Ce dommage peut résulter par exemple d'une imprudence (ex : vous ouvrez votre parapluie dans la rue et vous blessez un passant au visage).

Il est impératif d'être couvert par l'assurance responsabilité civile. En cas de blessures involontaires sur une personne, c'est votre assurance qui indemniserà la victime.

Semaine de milieu

Cette semaine consiste en un voyage d'études pendant lequel les étudiants de 3^e année suivent des cours sur un milieu industriel donné et visitent des laboratoires et entreprises du secteur.

SIE

Le Service Informatique et Édition est responsable des postes informatiques, du réseau de l'école ainsi que des travaux d'édition

SIF

Le **Stage Intensif de Français** organisé pour les étudiants internationaux a pour but de vous enseigner le français, à l'écrit et à l'oral, afin de pouvoir communiquer dans la plupart des situations du quotidien et de suivre les cours de l'École.

Ce stage comprend des cours quotidiens de langue (expression orale et écrite) pour une durée 4 à 6 semaines.

Soutenance

À l'issue du stage effectué (PRE ou PFE) l'étudiant doit rédiger un rapport présentant le travail réalisé durant le stage et soutenir son projet devant un jury.

Stage long

Le stage long est un stage facultatif de dix à douze mois que les étudiants ont la possibilité d'effectuer entre la deuxième et la troisième année du cycle ingénieur. Les étudiants y accomplissent un travail de cadre débutant, sur une durée qui leur permet de se voir confier de véritables responsabilités ; ils peuvent ainsi véritablement se convaincre de leur attirance pour le secteur concerné avant de choisir leurs enseignements de troisième année, sur lesquels cette véritable expérience professionnelle les amènera à porter un regard différent.

Synapse

Système informatique extranet de l'École qui permet d'indiquer le choix de ses cours, de ses stages et de demander divers documents (certificat de scolarité, attestation...).





UER

Unités d'Enseignement et de Recherche : synonyme de laboratoires.

Validation

Un étudiant a validé l'année scolaire s'il n'a obtenu aucune mention « insuffisant » aux enseignements spécifiques, le cas échéant après examen de rattrapage. Les détails des conditions de validation des cours sont inscrits dans le Guide étudiant distribué au début de l'année.

Visites industrielles

Afin de donner aux étudiants une vision concrète des entreprises, l'École a mis en place l'opération « **visites industrielles** ». Tous les étudiants de 1^{re} et 2^e années partent une journée rencontrer des industriels d'un secteur d'activité qui les intéressent.

WEC

Week-End Culturel, organisé par les étudiants.

WEI

Week-End d'Intégration, organisé par les étudiants la 1^{re} semaine de septembre. Plutôt qu'un week end, ce sont plusieurs jours d'activités sportives et conviviales et de soirées festives au cours desquels les nouveaux étudiants apprennent à mieux se connaître.





Le logement Accommodation



Notez qu'il est obligatoire de souscrire à une assurance habitation afin de préserver ses biens et sa tranquillité et c'est la raison pour laquelle vous devrez être en possession d'une attestation ou preuve d'assurance, lors de l'entrée dans votre logement.

Renseignez-vous lors de l'ouverture de votre compte bancaire, la plupart des banques proposent des assurances habitation à des prix très avantageux.

⊕ LE CAMPUS DE L'ENSTA PARIS

La résidence étudiante est composée de **5** bâtiments, elle compte **430** logements répartis de la façon suivante :

- **403** studios de **18,50 m²** ;
- **22** studios de **22 m²** ;
- **5** appartements **F1** de **36 m²** pour la colocation.

Montant du loyer pour 2019-2020 (montant pour 2020-2021 non connu à ce jour)		Estimation de l'aide de la CAF (rentrée 2019)
Studio de 18,50 m ² :	434 €	200 €
Studio de 22 m ² :	455 €	
Appartement de 36 m ² :	733 €	

> LES STUDIOS DE 18,5 M² ET 22 M² SONT ÉQUIPÉS DE :

- un lit, un matelas, une alèse ;
- un bureau, une chaise ;
- des rangements (meuble étagère, table de chevet, penderie) ;
- une salle de bain : une douche, un bloc w.-c., un lavabo, des rangements et une poubelle ;
- une kitchenette : un réfrigérateur, un évier, un four micro-ondes, 2 plaques de cuisson et des rangements ;
- un accès à l'internet haut débit.

Chaque logement est doté d'une excellente isolation phonique.

> SERVICES COMMUNS

- une salle avec une TV ;
- une salle avec des jeux vidéos ;
- une salle pour les activités artistiques (peinture, sculpture, etc.) ;
- une salle avec 3 billards ;
- une salle consacrée à la lecture.



> VOUS TROUVEREZ DANS CHAQUE BÂTIMENT DE LA RÉSIDENCE :

- une laverie équipée de 2 lave-linges et de 2 sèche-linges ;
- un local à vélos ;
- un local poubelle équipé pour le tri sélectif.

En extérieur, des espaces sont aménagés et équipés de barbecues et de places de parking.

Pour bénéficier d'un logement, vous devez impérativement remplir le formulaire d'inscription en ligne sur le site suivant :
<https://inscription.ensta.fr>

L'ENSTA Paris ne peut pas garantir de logement aux auditeurs libres, la priorité étant donnée aux étudiants en cycle diplômant.

Nous les invitons cependant à s'inscrire sur le site, afin que leur demande soit prise en compte et étudiée.

Pour ces étudiants, plusieurs autres solutions existent :

+ LA CIUP

Avec un parc de plus de **5 600** lits répartis sur **40** maisons, la Cité Internationale Universitaire de Paris www.ciup.fr est le plus important lieu d'accueil des étudiants internationaux.

Les étudiants dont la nationalité est représentée par une maison doivent s'adresser directement à cette dernière pour obtenir un logement. (ex : un étudiant espagnol au Collège d'Espagne, un étudiant suédois à la maison Suédoise).

Pour savoir si votre nationalité est représentée à la CIUP :

<http://www.ciup.fr/maisons-nationales-ecoles.htm>

+ LES APPARTEMENTS PRIVÉS

Vous trouverez des informations utiles sur les sites suivants :

<https://www.adele.org/>

Il existe sur Internet plusieurs sites web très pratiques pour trouver une **colocation**.

Remarque

À Paris, la plupart des universités commencent leurs cours au mois d'octobre et finissent en juin. Quand vous arriverez à Paris en juillet ou en août, ce sera une bonne saison pour trouver un logement : à cette époque, de nombreuses chambres et studio seront libres. Vous avez toutes vos chances si vous vous y prenez tôt.



Important

Il est impératif de vous munir dès votre arrivée de :

- > couette, couverture, oreiller ;
- > linge de maison (taie d'oreiller, housse de couette, drap housse, cintres...).





La restauration

Where can I eat at ENSTA Paris?

⊕ LA CAFÉTÉRIA DE L'ENSTA PARIS

Ouverte du lundi au vendredi et conçue comme une boutique, la cafétéria **Cœur de Blé** permet, avec son espace libre-service, de choisir en toute liberté des produits à consommer sur place ou à emporter.

Tout au long de la journée, vous pourrez acheter boissons chaudes et fraîches, fruits, laitages, viennoiseries, barres chocolatées...

Deux ambiances en un seul lieu : un espace « mange debout » pour les repas « express » et un espace « cosy » adapté aux véritables pauses.

> LES TARIFS*

■ À la carte

Salade **3,19 €** ou sandwich du jour **2,90 €**

Plat chaud : environ **4,00 €**

Dessert du jour : **1,85 €**

Boisson : **0,95 €**

Expresso : **0,45 €**

Grand café : **0,90 €**

Café crème : **1,10 €**

Chocolat, cappuccino : **1,05 €**

Eau de source 50 cl : **0,65 €**

> DES SERVICES ANNEXES

■ un commerce alimentaire de proximité qui proposera des produits de première nécessité et alimentaire (hygiène, confiserie, biscuiterie, produits laitiers, fruits, boissons, épicerie, petite papeterie...);

■ une fournée de pain tous les soirs ;
■ des distributeurs automatiques approvisionnés de boissons, sandwiches, plats cuisinés, barres de céréales, fruits, viennoiseries...

⊕ LE RESTAURANT DE L'ÉCOLE POLYTECHNIQUE

Le restaurant de l'École Polytechnique, plus communément appelé **Magnan** fonctionne du lundi au samedi midi et propose les trois repas : petit-déjeuner, déjeuner et dîner.

Les clients permanents paient en présentant leur badge magnétique.

> **Pour la formule plateau repas complet** (1 entrée, 1 plat garni au choix, 1 yaourt ou 1 fromage, 1 dessert, pain et une boisson).

> **Pour la formule plateau petit-déjeuner** (1 boisson chaude, 15 cl de jus de fruits, 30 gr de céréales, 1 viennoiserie, 1 petit pain, 1 micro-beurre, 1 confiture ou pâte à tartiner).

Pour approvisionner ou réapprovisionner son badge, une caisse centrale est ouverte du lundi au vendredi de 11 h 30 à 14 h 00, moyen de paiement chèque, espèces et carte bancaire.

Vous pouvez également réapprovisionner votre badge depuis le site Pop & Pay : <https://www.popandpay.com>

* Attention, ces tarifs peuvent être soumis à des changements.



La conciergerie d'entreprise

The concierge service

+ LA CONCIERGERIE

La conciergerie d'entreprise a été mise en place à l'ENSTA Paris pour faciliter le quotidien de son personnel et de ses étudiants par une large gamme de services.

> LE QUOTIDIEN :

- Pressing
- Cordonnerie
- Reproduction de clés
- Repassage,
- Couture...



> LA FAMILLE :

- Garde d'enfant
- Soutien scolaire
- Prise de rendez-vous
- Service informatique
- Démarches administratives



> LA MAISON :

- Ménage
- Petit bricolage
- Jardinage



> LE VÉHICULE :

- Lavage auto



Ainsi que des commandes groupées de café, de parfum, une billetterie...

La prestation est assurée par la société **SERVICE PERSONNEL**, spécialiste en France dans ce domaine.

La conciergerie vous accueillera à l'ENSTA Paris le **mardi** de **9h à 14h** mais vous pourrez également la retrouver le **lundi**, le **mercredi**, le **jeudi** et le **vendredi** de **9h à 14h** à l'École polytechnique à l'entrée du restaurant Magnan, cour Vaneau.

Pour bénéficier de ce service, il vous faudra compléter le **bon d'inscription** nécessaire et le renvoyer à l'adresse suivante :

conciergerie.campuspolytechnique@servicepersonnel.fr.

Vous recevrez à réception de votre email, votre login et mot de passe permettant l'accès à votre espace privatif (www.servicepersonnel.fr). Vous pourrez ainsi commencer à utiliser ce nouveau service.

Pour contacter la conciergerie :
tél. 01 69 33 37 60



Des commerces et lieux de vie

à proximité de l'ENSTA Paris

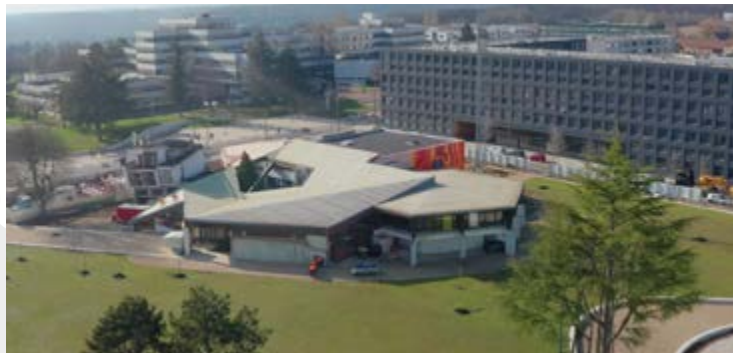
Shops and living areas close to ENSTA Paris

+ LES COMMERCES

A côté de l'IOGS, non loin de l'ENSTA Paris, vous pourrez retrouver des commerces :

- une boulangerie
- une banque
- des food trucks

ainsi que «**L'Yvette**», salle hybride qui se veut à la fois bar, salle de yoga, salle de concerts, lieu d'expérimentations ...



Où acheter les produits de mon pays ?

Where can I buy the products from my country?

Il n'est pas rare de trouver dans certains supermarchés un rayon appelé « produits du monde » où sont présentés une large gamme de produits divers et variés.

Le plus connu et le plus réputé pour sa gamme étendue est la grande épicerie de Paris du Bon Marché.

> LA GRANDE ÉPICERIE DU BON MARCHÉ

38, rue de Sèvres 75007 Paris

■ Pour vous y rendre descendez à la station de métro Sèvres Babylone des lignes 10 ou 12.

> TANG FRÈRES

Le quartier asiatique du 13^e arrondissement de Paris occupe surtout le triangle formé par l'avenue de Choisy, l'avenue d'Ivry et le boulevard Masséna, ainsi que les rues environnantes et la vaste dalle des Olympiades. Dans ce périmètre, la présence asiatique est particulièrement visible à cause du quasi-monopole des Chinois sur les commerces : restaurants, boutiques de bibelots, coiffeurs et magasins d'alimentation dont les deux grands supermarchés **Tang Frères** et **Paristore**.

■ Pour vous y rendre, prenez le T3 à la station « Cité Universitaire » et descendez au terminus « Porte d'Ivry ».

> COISAS DO BRASIL

Située au 22, rue Daniel Stern dans le 15^e arrondissement de Paris.

Vous y trouverez les célèbres bonbons garoto, le guarana antartica, l'huile de denté, des haricots noirs, de l'eau de coco et bien d'autres douceurs...

■ Pour vous y rendre, prenez la ligne 6 et descendez à la station de métro « Duplex ». »

> LA FONDA

Située au 4, rue Caulincourt dans le 18^e arrondissement de Paris, cette petite boutique propose de nombreux produits colombiens.

■ Métro Place Clichy.

> LATINO MARKET

55 bd Lefebvre, 75015 Paris
• Métro Porte de Versailles ligne 12

> GASTRONOM

35, rue de la Croix Nivert 75015 Paris

■ Métro Cambronne ligne 6

130, bd Montparnasse 75014 Paris
• Métro Vavin, Raspail lignes 4 et 6 ou RER (B) Port-Royal

4, rue Gustave le Bon 75014 Paris

■ Métro Porte d'Orléans ligne 4 ou T3 station Jean Moulin.



Formalités

Formalities

Formalités
pour bénéficier de
l'Aide au Logement



Remarque

L'Aide au Logement vous sera versée à partir de votre 2^e mois de location et vers le 5^e de chaque mois.

+ OUVRIR UN COMPTE BANCAIRE

Il est indispensable d'avoir un compte en banque avant de procéder aux différentes démarches de demande de carte Imagine'R, affiliation à la Sécurité Sociale, ou SMEREP, aide au logement de la CAF, bourse, titre de séjour.

Le BdE (Bureau des Élèves) a un partenariat très avantageux avec l'agence Société Générale d'Orsay (4, rue de Paris 91400 Orsay) : en tant qu'étudiant de l'ENSTA Paris, vous avez le droit à une carte Visa Premier gratuitement pour une durée de 3 ans et de multiples autres avantages ! Pour bénéficier des services qu'ils proposent, il suffit de se présenter à l'agence en précisant que vous êtes étudiant de l'ENSTA Paris. Pour connaître tous les détails et la marche à suivre, rendez-vous sur le site internet du Bureau des Élèves : <https://www.ensta-paris.fr/fr/decouvrir-ecole/vie-etudiante/bureau-des-eleves-bde>.

+ LA CAF (CAISSE D'ALLOCATIONS FAMILIALES)

Pour vous aider à payer votre loyer, la Caisse d'Allocations Familiales vous propose l'APL (l'Aide au Logement). Le

montant accordé varie selon la superficie et le type d'habitation. Celui-ci est de l'ordre de 30 % de votre loyer total. Vous pouvez faire une simulation sur www.caf.fr dans la rubrique Étudiants, « aide au logement » et « calculez votre aide ».

Les démarches pour demander l'Aide au Logement sont :

Rendez-vous sur le site de la CAF www.caf.fr dans la rubrique « Faire une demande ». Vous devez alors indiquer vos **coordonnées définitives**.

Munissez-vous des pièces suivantes :

- Un justificatif de domicile ;
- Acte de naissance (traduit en français par un traducteur assermenté) ;
- Titre de séjour (ou passeport + visa) ;
- Un Relevé d'Identité Bancaire (RIB).

Téléchargez et imprimez le formulaire de demande d'aide au logement et envoyez le tout à la CAF de votre département de résidence.



Visa de Long Séjour

valant Titre de Séjour (MLS-TS)

+ TITRE DE SÉJOUR (VALIDATION VISA)

Dans les jours suivant votre arrivée à l'ENSTA Paris, un amphi sera organisé par la DRIPE pour vous informer sur les démarches liées au titre de séjour.

Protection sociale en France

+ LA SÉCURITÉ SOCIALE

La Sécurité Sociale est un système de protection collective en vigueur depuis 1945. Quelle que soit sa situation (salarié, étudiant...) chacun est couvert pour les dépenses de santé.

Les étudiants issus de l'Union Européenne, détenteurs de la Carte Européenne d'Assurance Maladie (CEAM), n'ont pas à s'inscrire car ils sont déjà affiliés au régime.

En revanche, les étudiants hors UE doivent s'inscrire en ligne sur le site **etudiant-etranger.ameli.fr** en déposant un certains nombres de documents (Passeport/carte d'identité, titre de séjour, copie de l'acte de naissance...) et à la suite duquel ils recevront la carte vitale nécessaire lors des visites chez un professionnel de santé.

La carte vitale garantit un remboursement des soins de santé dans un délai de 5 jours.





**Vous êtes
malade...**



Bon à savoir

N'oubliez pas de toujours
présenter votre carte
Vitale, que ce soit chez un
médecin ou à la pharmacie.

Vous êtes malade... **If you are** sick...

⊕ SCHÉMA EXPLIQUANT LA MARCHE À SUIVRE POUR BÉNÉ- FICIER DU REMBOURSEMENT DES FRAIS DE SANTÉ

Consultez votre médecin traitant qui vous dispense les soins courants. Si nécessaire, il vous oriente vers un médecin correspondant (spécialiste ou généraliste) pour un avis ponctuel ou un suivi régulier.

Sur prescription de votre médecin :

- Vous achetez vos médicaments chez votre pharmacien ;
- Vous réalisez un examen biologique ou radiologique.

Vous devez transmettre vos demandes de remboursement à votre Caisse

Primaire d'Assurance Maladie (CPAM) pour le remboursement de la part complémentaire de vos dépenses de santé.

Les complémentaire santé peuvent compléter votre adhésion obligatoire à l'Assurance Maladie. Vous êtes remboursés de la part obligatoire et de la part complémentaire de vos dépenses de santé en deux fois distinctes.

N'oubliez pas de transmettre votre décompte de prestations à votre mutuelle si vous en avez une, laquelle procédera au remboursement de la part complémentaire de vos dépenses de santé.

⊕ NUMÉROS UTILES EN CAS D'URGENCE

POSTE DE GARDE ENSTA Paris : 01 60 14 11 50

Commissariat de Police	01 69 53 45 50
Police municipale	01 60 13 74 74
Gendarmerie Nationale de Palaiseau	01 60 14 00 34
Urgences de l'hôpital Jacques Cartier	01 60 13 62 92
SOS 91 Médecins	08 26 88 91 91
Médecins (week-ends ou jours fériés)	01 64 46 91 91
Ambulances	01 60 11 29 36
Chirurgiens-Dentistes	01 69 21 20 44 (liste sur répondeur du Conseil de l'ordre)
Urgences - Pompiers	112 (depuis un portable)



Transports sur Palaiseau et Paris

Transportation on Palaiseau and Paris

SE RENDRE À PALAISEAU

> DESCENDRE À MASSY-PALAISEAU GARE

Prendre le bus 91.06 ou 91.10

> DESCENDRE À L'ARRÊT ENSTA LES JONCHERETTES

SE RENDRE À PARIS

> PRENDRE LE BUS À L'ARRÊT ENSTA LES JONCHERETTES

Prendre le bus 91.06 ou 91.10

> DESCENDRE À MASSY-PALAISEAU GARE POUR PRENDRE LE RER B

+ RETROUVEZ TOUS LES HORAIRES DE BUS SUR WWW.ALBATRANS.NET

Renseignez-vous bien sur la fréquence des bus ainsi que sur les premiers et derniers bus circulant au départ de Massy Palaiseau vers le campus et inversement.

Attention : Les horaires de bus varient entre la semaine et le week-end, ainsi qu'entre la période estivale et hivernale.

+ TICKET JEUNES WEEK-END

Le **Ticket Jeunes Week-end** réservé aux moins de 26 ans est un forfait journalier, utilisable uniquement un samedi, un dimanche ou un jour férié. Il vous permet de vous déplacer sur tous les modes de transport d'Île-de-France, métro, RER, bus, tramway, de façon illimitée dans les zones 1 à 5 pour 8,95 €

Ce ticket est valable pendant 24 heures.





Visiter Paris

To visit Paris

Tout le détail sur www.parisinfo.com

LES MUSÉES

Paris accueille un très grand nombre d'institutions muséales, de toutes tailles et sur tous les sujets.

Léonard de Vinci, Raphaël, Monet, Rodin, Delacroix ou Picasso : tous les génies de la peinture sont représentés dans les musées de Paris. Mais l'art, c'est aussi la préhistoire, les antiquités du monde entier, des collections de miniatures ou d'objets précieux, ou encore les perspectives de la conquête spatiale...

Sachez que la plupart des musées parisiens sont ouverts le week-end mais ferment le lundi ou le mardi, ainsi que certains jours fériés. La majorité d'entre eux sont ouverts un soir par semaine en nocturne. Les musées nationaux sont gratuits le 1^{er} dimanche de chaque mois. Certains musées proposent la gratuité d'autres jours de la semaine...

Parmi les plus visités

+ LE MUSÉE D'ORSAY

Situé sur la rive gauche de la Seine, aménagé dans l'ancienne gare d'Orsay construite en 1898 par Victor Laloux pour l'Exposition Universelle, puis reconfiguré et inauguré en 1986. Ses collections présentent la peinture et la sculpture occidentale de 1848

à 1942, ainsi que les arts décoratifs, la photographie et l'architecture. Le musée d'Orsay conserve et expose la plus grande collection de peintures impressionnistes et post-impressionnistes au monde ainsi que de remarquables peintures symbolistes, réalistes et académiques. Plus de 5 000 peintures et dessins composent cette collection dont des chefs-d'œuvre comme *Le Déjeuner sur l'herbe* et *l'Olympia* d'Édouard Manet, la *Danseuse âgée* de quatorze ans de Degas, *L'Origine du monde*, *Un enterrement à Ornans*...

+ LE MUSÉE DU LOUVRE

Le Louvre est aujourd'hui l'un des musées les plus importants du monde, et le plus visité. C'est aussi le plus grand musée de Paris, puisqu'il compte 210 000 m². Cet ancien palais royal, résidence des Rois de France possède une longue histoire depuis les rois capétiens au XII^e siècle à nos jours...

+ LE GRAND PALAIS

Édifié pour l'Exposition Universelle, ce grand vaisseau de verre, de métal et de pierre est situé près des Champs-Élysées. Il a été le miroir du 20^e siècle grâce aux salons artistiques ou techniques qu'y ont été présentés. Sa verrière monumentale et ses 77 000 m² accueille les expressions contempo-





raines de la créativité artistique, culturelle, scientifique ou technique, lors d'expositions prestigieuses comme La Monumenta, des défilés de mode comme ceux de la maison Chanel, des salons comme la FIAC, des manifestations sportives comme le Saut d'Hermès ou les Championnats du Monde d'escrime, ou encore des concerts de musique électronique...

+ LE CENTRE POMPIDOU

Situé au cœur de Paris, dans le quartier du Marais, ce lieu pluridisciplinaire dévoile son architecture unique, intemporelle et résolument moderne, offrant aux yeux du visiteur la plus belle vue sur la capitale. Depuis les niveaux supérieurs, le regard embrasse sur 360° la ville lumière et ses monuments les plus emblématiques comme Notre-Dame, la Tour Eiffel ou le Sacré-Cœur. Derrière son maillage de tuyaux colorés, le bâtiment déploie, sur 6 niveaux, de nombreux espaces entièrement dédiés à la culture et à l'art parmi lesquels le plus grand Musée d'art moderne et contemporain en Europe. Riche de plus de 65 000 œuvres, il abrite les chefs-d'œuvre des maîtres de l'art moderne – Picasso, Kandinsky, Matisse, Chagall ; Léger, Miro, Dali, Dubuffet, Klein... – et des artistes majeurs de la scène contemporaine – Buren, Boltanski, Opalka, Twombly, Hantaï, Tallon, Widmer, Garouste...

+ LE MUSÉE GRÉVIN

Créé en 1900 par Eugène Hénard pour l'Exposition Universelle de Paris, le musée Grévin est un musée de cire qui compte pas moins de 300 personnages de cire allant de Albert Einstein au Mahatma Gandhi, en passant par Michael Jackson ou Alfred Hitchcock.

De nombreuses scènes de l'Histoire de France y sont reconstituées, comme la captivité de Louis XVI au Temple ou Jeanne d'Arc sur le bûcher. On y retrouve également les grands événements du XX^e siècle avec le premier pas de l'Homme sur la Lune ou la chute du Mur de Berlin...

LES MONUMENTS

Paris est célèbre dans le monde entier pour la beauté et le nombre de ses monuments. Tours, églises, palais, arcs, ponts ou fontaines... C'est une extraordinaire collection de repères pour remonter le temps. Paris ne serait pas Paris sans la Tour Eiffel, l'Arc de Triomphe, Notre-Dame et le Sacré-Cœur. Et chaque soir, une magie particulière s'empare de la ville lorsque toutes ces architectures splendides sont illuminées ! Une promenade romantique au Pont-Neuf, un frisson aux Catacombes ou un zeste d'exotisme à la Mosquée, Paris c'est aussi tout un mélange d'ambiances et de cultures ! Incontournables ou insolites, tous ces monuments vous raconteront l'histoire d'une capitale vieille de 2 000 ans...

+ LA TOUR EIFFEL

Inaugurée par Gustave Eiffel lors de l'Exposition Universelle, cette grande dame domine Paris du haut de ses 324 mètres de hauteur. Depuis plus de 120 ans, elle surplombe de sa grâce métallique les rives de la Seine et le Champ-de-Mars. À la nuit tombée, elle scintille de tous ses feux pour marquer le passage des heures. Ce chef-d'œuvre de l'art mécanique a inspiré de nombreux artistes, poètes,





peintres, écrivains, cinéastes...

⊕ LE SACRÉ-CŒUR

Située au sommet de la butte Montmartre sur l'une des collines les plus hautes de Paris, la basilique du Sacré-Coeur domine Paris de son dôme blanc. Elle offre une des plus belles vues sur Paris. Cette église en forme de croix grecque, ainsi que sa crypte, est de style romano-byzantin. Elle a été construite entre 1875 et 1923 par l'architecte Paul Abadie, après la Commune de Paris. Elle mesure avec sa coupole 80 mètres de haut. Le plafond est décoré de la plus grande mosaïque de France mesurant près de 480 m². Et, elle possède aussi la plus grosse cloche de France pesant 19 tonnes, traînée d'Annecy (Haute-Savoie) jusqu'au Sacré-Cœur.

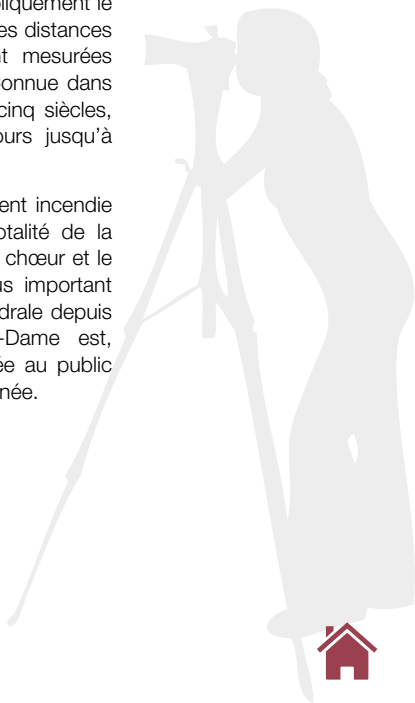
Sur la butte en contrebas de la basilique, se trouvent la place du Tertre et ses peintres, le quartier des Abbesses où serpentent de multiples petites rues escarpées, et au pied de la butte, le célèbre Moulin Rouge.

⊕ LA CATHÉDRALE NOTRE-DAME

Classée au Patrimoine mondial, elle est l'un des plus remarquables chefs-d'œuvre de l'architecture gothique. Elle possède de nombreux vitraux et rosaces, dont deux, mesurant chacune 13 mètres de diamètre, sont

parmi les plus grandes d'Europe. Sa construction au Moyen-Age, s'est étendue sur près de deux siècles, du XIII^e au XIV^e siècle, puis a fait l'objet au 19^e siècle après la Révolution française, d'une restauration dirigée par l'architecte Viollet-Le-Duc. Ses gargouilles, sa flèche, ses tours, ses cloches, ont inspiré l'un des plus célèbres romans de Victor Hugo, Notre-Dame de Paris. Située dans le centre historique de Paris à l'extrémité de l'île de la Cité, elle est symboliquement le cœur de Paris et toutes les distances routières françaises sont mesurées à partir de son parvis. Connue dans le monde entier depuis cinq siècles, elle accueille certains jours jusqu'à 50 000 visiteurs.

Le 15 avril 2019, un violent incendie détruit la flèche et la totalité de la toiture couvrant la nef, le chœur et le transept. Il s'agit du plus important sinistre subi par la cathédrale depuis sa construction. Notre-Dame est, depuis cette date, fermée au public pour une durée indéterminée.





École Nationale Supérieure de **Techniques Avancées**

www.ensta-paris.fr

