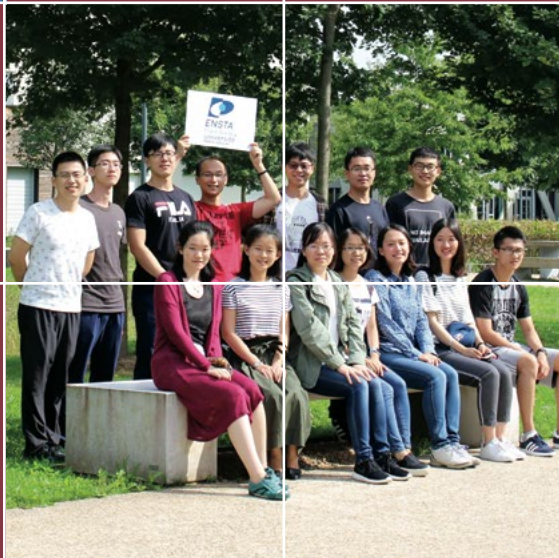




**Étudiants
Internationaux**



« Guide de survie » des premiers jours à l'ENSTA ParisTech **2018 - 2019**

École Nationale Supérieure
de **Techniques Avancées**





Chère étudiante, Cher étudiant,

Nous vous félicitons de votre admission à l'ENSTA ParisTech, et nous nous réjouissons de votre venue prochaine dans notre École.

Partir en séjour d'études à l'étranger est une expérience unique au cours de laquelle vous allez non seulement découvrir un nouveau pays, mais aussi un nouvel environnement.

Vous venez d'horizons divers, de pays proches ou lointains. Cette diversité, votre diversité, est essentielle à cette École. Vous vivrez une période riche en rencontres, en échanges et en expériences, que nous vous souhaitons la plus réussie possible tant sur le plan académique que sur le plan personnel.

Vous allez être durant quelques années des ambassadeurs : à vous de nous faire découvrir votre culture et de susciter en retour des désirs de voyages et de découvertes.

Afin de bien débiter vos premières semaines à l'ENSTA ParisTech, vous trouverez dans notre « Guide de survie » quelques clés utiles pour vous familiariser avec notre école avant d'arriver.


Et si malgré ça vous vous posez encore certaines questions, n'hésitez pas à frapper à notre porte, la Direction des Relations Internationales et des Partenariats Entreprises elle aussi est là pour vous.

Nous vous souhaitons une bonne lecture et une bonne arrivée !



Nathalie Branger

Directrice du Développement, des Relations Internationales
et des Partenariats Entreprises





Sommaire/*Contents*

■ Bienvenue à l'ENSTA ParisTech/ <i>Welcome at ENSTA ParisTech</i>	1 - 2
■ L'ENSTA ParisTech sur le campus Paris-Saclay/ <i>ENSTA ParisTech on the Paris-Saclay campus</i>	4
Le projet pédagogique de l'ENSTA ParisTech	4
Un campus moderne, fonctionnel et agréable	5
Une école soucieuse de son environnement	5
■ Vos principaux contacts/ <i>Your main contacts</i>	6
La direction de la formation et de la recherche	6
La direction du développement, des relations internationales et des partenariats entreprises	6
Le service du logement et des œuvres sociales	6
■ Programme du cycle d'ingénieur/ <i>«Diplôme d'ingénieur» MSc in Engineering</i>	7
Étudiants admis sur titres & auditeurs en 2 ^e année	7
Auditeurs de 3 ^e année	8
■ Que dois-je payer à l'ENSTA ParisTech ?/ <i>What should I pay at ENSTA ParisTech?</i>	9
■ Do you speak ENSTA ParisTech?	10 - 15
■ Le logement/ <i>Accommodation</i>	16
Le campus de l'ENSTA ParisTech	16
La CIUP	17
Les appartements privés	17
■ La restauration/ <i>Where can I eat at ENSTA ParisTech?</i>	18
La cafétéria de l'ENSTA ParisTech	18
Le restaurant de l'École polytechnique	18
■ Où acheter les produits de mon pays ?/ <i>Where can I buy the products of my country?</i>	19
■ Formalités/ <i>Formalities</i>	20
Ouvrir un compte bancaire	20
La CAF	20
Visa de long séjour valant titre de séjour à l'OFII	21 - 22
Protection sociale en France	23
■ Vous êtes malade.../ <i>If you are sick...</i>	24
Numéros utiles en cas d'urgence	24
■ Transports sur Palaiseau et Paris/ <i>Transportation on Palaiseau and Paris</i>	25
Se rendre à Palaiseau	25
Se déplacer, aller à Paris le week-end	25 - 26
■ Visiter Paris/ <i>To visit Paris</i>	27
Les musées	27 - 28
Les monuments	28 - 29





L'ENSTA ParisTech
sur le campus
Paris-Saclay



Plus de surface dans
la nouvelle École

+ 42 %

pour la recherche

+ 17 %

pour l'enseignement

+ 29 %

pour la vie étudiante.

L'ENSTA ParisTech sur le campus Paris-Saclay

ENSTA ParisTech *on the Paris-Saclay campus*

Elle est le premier établissement d'enseignement et de recherche à avoir fait mouvement dans le cadre du projet de construction de l'université Paris-Saclay lancé en 2012.

Depuis l'été 2012, l'ENSTA ParisTech est situé à Palaiseau, sur une portion de l'École polytechnique, dans le sud de Paris. L'ENSTA ParisTech est située sur le Campus Paris-Saclay, qui accueille de nombreux établissements et institutions scientifiques : organismes publics de recherche (CNRS, INRA, ONERA, INSERM, CEA...), centres de recherche privés (Air Liquide, Danone, Thales R&T, Soleil...), établissements d'enseignement supérieur (Université Paris Sud, Institut d'Optique Graduate School, HEC, Supélec...). Le campus Paris-Saclay accueillera dans les prochaines années l'École Centrale Paris, Télécom ParisTech, l'ENSAE ParisTech, Agro ParisTech et d'autres établissements d'enseignement supérieur et de recherche.

⊕ LE PROJET PÉDAGOGIQUE DE L'ENSTA PARISTECH

Sur le campus du plateau de Saclay, le projet de l'ENSTA ParisTech est triple :

- Consolider son projet pédagogique. L'enseignement doit permettre de former des ingénieurs aptes à concevoir et diriger de grands projets techniques et à en réaliser l'ingénierie. Les domaines applicatifs privilégiés sont l'énergie et les transports, domaines dans lesquels les enjeux sont particulièrement forts ;
- Augmenter le nombre d'étudiants formés (ingénieurs, masters, Mastères Spécialisés) de **30 %** ;
- Intensifier l'activité de recherche. Une croissance de **44 %** du nombre de doctorants, doublement du nombre de permanents habilités à diriger des recherches et une augmentation de **40 %** de recherche contractualisée sont demandées.



⊕ UN CAMPUS MODERNE, FONCTIONNEL ET AGRÉABLE

L'ENSTA ParisTech est située sur une portion du campus de l'École Polytechnique d'une surface de 6 hectares, localisée à l'est :

■ **Un bâtiment École** de 20 370 m², destiné à héberger l'enseignement, l'administration et l'activité de recherche ;

■ **Cinq bâtiments « logements pour élèves »** offrant 430 logements attribués aux élèves de l'ENSTA ParisTech, tous équipés pour accueillir des personnes à mobilité réduite. Les bâtiments d'hébergement pour les étudiants sont implantés au cœur d'un parc boisé et autour de jardins à thèmes qui favorisent le calme et l'intimité ;

■ **Un gymnase** de 1 734 m², ouvert à la mutualisation avec les autres Écoles et entités du campus.

⊕ UNE ÉCOLE SOUCIEUSE DE SON ENVIRONNEMENT

L'École a voulu s'engager fortement sur le plan de la préservation de l'environnement. Cette volonté a été récompensée par la certification haute qualité environnementale (HQE).

Une attention particulière a été portée sur l'efficacité énergétique et le recours aux énergies renouvelables. Ce projet est caractérisé par :

- > Un chauffage des locaux par géothermie basé sur une centaine de puits ;
- > Une production d'eau chaude par capteurs solaires thermiques ;
- > Une production d'électricité d'origine photovoltaïque ;
- > Une isolation par l'extérieur ;
- > Des toitures « végétalisées » ;
- > Une ventilation double flux ;
- > Un rafraîchissement par ventilation forcée nocturne ;
- > L'emploi d'une végétation grimpante caduque pour un ombrage de façade sud en été.

Enfin, le traitement des eaux pluviales est basé sur un système de 5 bassins de rétentions « végétalisés » avec rejet régulé des eaux pluviales stockées vers le réseau hydrographique.



Vos principaux contacts

Your main contacts

⊕ LA DIRECTION DE LA FORMATION ET DE LA RECHERCHE

Jean-Baptiste Bordes, directeur adjoint

jean-baptiste.bordes@ensta-paristech.fr • 01 81 87 19 01

Élise Provost, directrice de la 3^e année

elise.provost@ensta-paristech.fr • 01 81 87 20 18

> La scolarité

scolarite@ensta-paristech.fr

Isabelle Badrinath, chef de service de l'administration des enseignements

isabelle.badrinath@ensta-paristech.fr • 01 81 87 19 11

Agnès Zalczer, chargée de mission accompagnement de la modernisation du SAE

agnes.zalczer@ensta-paristech.fr • Bureau 1158 • 01 81 87 19 24

Sabrina Claret, gestionnaire de la scolarité

sabrina.claret@ensta-paristech.fr • Bureau 1158 • 01 81 87 19 10

> Les coordinatrices des études (CET)

Mégane Perez, CET/1

megane.perez@ensta-paristech.fr • Bureau 1166 • 01 81 87 19 21

Sophie Alferoff, CET/2

sophie.alferoff@ensta-paristech.fr • Bureau 1166 • 01 81 87 19 22

Anne-Céline Rouillon, CET/3

anne-celine.rouillon@ensta-paristech.fr • Bureau 1167 • 01 81 87 19 23

Victoria Perez de Laborda, coordinatrice des études masters / Semaine ATHENS

victoria.perez-de-laborda@ensta-paristech.fr • Bureau 1165 • 01 81 87 19 20

Angélique Semet, coordinatrice des mastères spécialisés, masters et diplômes

angelique.semet@ensta-paristech.fr • Bureau 1165 • 01 81 87 19 26

⊕ LA DIRECTION DU DÉVELOPPEMENT, DES RELATIONS INTERNATIONALES ET DES PARTENARIATS ENTREPRISES

international@ensta-paristech.fr

Nathalie Branger, directrice

nathalie.branger@ensta-paristech.fr • Bureau 2141 • 01 81 87 17 60

Cécile Vigouroux, adjointe chargée des relations internationales

cecile.vigouroux@ensta-paristech.fr • Bureau 2148 • 01 81 87 17 61

Béatrice Vilas de Caldas, responsable de la mobilité internationale entrante, coordinatrice Erasmus+

beatrice.vilasdecaldas@ensta-paristech.fr • Bureau 2146 • 01 81 87 17 62

Aurélia Caruelle, coordinatrice de programmes internationaux

aurelia.caruelle@ensta-paristech.fr • Bureau 2148 • 01 81 87 17 64

Isabelle Lapère, assistante

isabelle.lapere@ensta-paristech.fr • Bureau 2162 • 01 81 87 17 44

⊕ LA DIVISION DES ŒUVRES SOCIALES ET DES LOGEMENTS

logement@ensta-paristech.fr

Philippe Fessier, responsable

philippe.fessier@ensta-paristech.fr • Bureau 1534 • 01 81 87 18 73



Jean-Baptiste Bordes



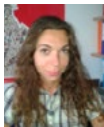
Élise Provost



Nathalie Branger



Cécile Vigouroux



Béatrice Vilas de Caldas



Isabelle Lapère



Aurélia Caruelle



Philippe Fessier

Un petit déjeuner vous est offert
par l'ENSTA ParisTech,
le 21 août à 8 h 30
dans l'alvéole du grand hall.



Programme du cycle d'ingénieur «Diplôme d'ingénieur» MSc in Engineering

Étudiants Admis sur Titres & Auditeurs de 2^e année
Rentrée le 21 août à 9 h

+ LES QUATRE PREMIÈRES SEMAINES À L'ENSTA PARISTECH*



Quelques dates à retenir

- + 21 août**
Rentrée des AST, des auditeurs de 2^e année et des auditeurs SPEIT
- + 3 septembre**
Rentrée des 1A
- + 3 au 7 septembre**
Week-End d'Intégration
- + 7 septembre**
Rentrée des auditeurs de 3^e année
- + 10 septembre**
Rentrée des 2A et 3A
- + 18 octobre**
Tournoi sportif ParisTech
- + 29 oct. au 2 nov.**
Vacances de la Toussaint
- + 7 novembre**
Forum Trium

> 20 août Accueil DRIPE/Logement
> 21 août Accueil DFR – Préformation MO 201
> 22 août Préformation – Analyse – MO 201 Introduction à l'environnement Unix
> 23 août Analyse – SIF (Stage Intensif de Français)
> 24 août Préformation – Analyse – MO 201

> 27 août MA 261 - Introduction au calcul scientifique
Amphi DRIPE (Formalités administratives, titre de séjour, CVEC...)
> 27-29 août Formation spécifique par majeure (mécanique, mathématiques appliquées, STIC)
> 30 août Formation spécifique par majeure – SIF (Stage Intensif de Français)
> 31 août Formation spécifique par majeure (mécanique, mathématiques appliquées, STIC)

> 3 sept. Accueil officiel
> 3-7 sept. Week-End d'Intégration – WEI

> 10 sept. Amphi DFR
Amphi majeures
Amphi DEG/LCC
> 11 sept. EA201
> 12 sept. Majeure P1
Atelier CV
> 13 sept. Majeure P1
Associations sportives – SIF
> 14 sept. Majeure P1
Atelier Skilvioo

*Attention : cet emploi du temps risque d'être soumis à des changements.

Calendrier des vacances 2018-2019

29 octobre - 2 novembre	Vacances de la Toussaint
24 décembre - 4 janvier	Vacances de Noël
4 mars - 8 mars	Vacances d'hiver
29 avril au 3 mai	Vacances de printemps



Auditeurs de 3^e année

Rentrée le 10 septembre à 9 h 00

Programme du cycle d'ingénieur



Quelques dates à retenir

+ 19 au 23 novembre

Semaine ATHENS
Semaine de Milieu

+ 24 décembre au 4 janvier

Vacances de Noël

+ 9 février

Cérémonie de remise
des diplômés et Gala

+ 4 au 8 mars

Vacances d'hiver

+ 15 avril

Départ en Projet
de Fin d'Études

+ 29 avril au 3 mai

Vacances de printemps

+ À partir du 21 mai

Départ en Projet de Recherche

+ PREMIÈRE SEMAINE À L'ENSTA PARISTECH*

- > 7 sept. Accueil DRIPE 13 h 00
- > 10 sept. Amphi 1^{er} emploi
Amphi LCC / DEG
Amphi d'accueil DFR – Formalités administratives, inscription, badge...
Amphi filières
- > 11 sept. Parcours profil
- > 12 sept. Conduite de projet
Amphi sport
- > 13 et 14 sept. Parcours

**Attention : cet emploi du temps risque d'être soumis à des changements.*

Que dois-je payer à l'ENSTA ParisTech ?

What should I pay at ENSTA ParisTech?



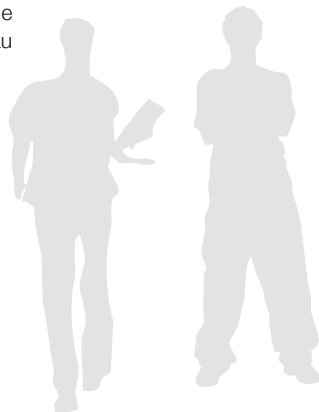
⊕ DROITS D'INSCRIPTION / FRAIS DE SCOLARITÉ / FRAIS ADMINISTRATIFS / COTISATION VIE ÉTUDIANTE ET DE CAMPUS (CVEC)

Les étudiants internationaux issus d'établissements partenaires sont exemptés des droits d'inscription et des frais de scolarité (4 600 € hors UE / 2 600 € UE). En revanche, ils doivent s'acquitter des frais administratifs (contribution à la mission de coopération internationale) d'un montant de 450 €.

Les boursiers du Gouvernement Français sont également exemptés de ces frais.

La cotisation vie étudiante et de campus (CVEC) sera mise en place à la rentrée. A ce jour nous n'avons pas d'information à ce sujet. Vous en serez informé ultérieurement.

Pour information, l'ENSTA ParisTech fournit, à tous les étudiants inscrits administrativement à l'École, une attestation de responsabilité civile pour les activités étudiantes et les stages en France ou à l'étranger. Attention, cette assurance ne prend pas en compte votre logement dans le cadre d'une assurance habitation. Il vous faudra fournir une attestation d'assurance au service logement lors de l'état des lieux d'entrée.





Do you speak ENSTA ParisTech?

AC

Agence Comptable.

Les étudiants s'acquittent en début de chaque année scolaire des sommes dont ils sont redevables : droits d'inscription, frais de sécurité sociale, assurance responsabilité civile. Cette formalité conditionne l'inscription administrative à l'ENSTA ParisTech qui est notamment formalisée par la délivrance de la carte étudiant. Les étudiants qui viennent dans le cadre d'un partenariat ne sont pas redevables des droits d'inscription.

Albatrans

Albatrans est la société d'autocars qui vous permettra de vous rendre à l'École par les lignes 91.06B ; 91.06C et 91.10.

Amphi

Diminutif de « **Amphithéâtre** ». Désigne : 1/ les plus grandes salles de cours ou 2/ les sessions de présentation qui ont lieu dans ces salles (ex. Amphi DFR).

APL

L'Aide au Logement permet à ses bénéficiaires de réduire leurs dépenses de logement. Elle est proposée par la CAF. www.caf.fr
> Voir page correspondante.

Assiduité

**La présence aux cours (assiduité) est obligatoire à l'ENSTA ParisTech. Toute absence doit être justifiée (ex. maladie).
L'assiduité des étudiants est contrôlée à chaque cours par une feuille de présence que tous les étudiants doivent signer.**

AST

Les Admis Sur Titres sont les étudiants qui intègrent le programme du cycle d'ingénieur à partir de la 2^e année, sur la base d'un diplôme (titre) universitaire français ou étranger.

ATHENS

La semaine du réseau **ATHENS** est un programme de formation particulier au sein du cursus d'ingénieur. Elle est organisée par les écoles d'ingénieurs de ParisTech et par des établissements étrangers partenaires.

Chaque école propose une liste de cours et les étudiants peuvent suivre, pendant cette semaine, des cours proposés à l'ENSTA ParisTech, dans les autres écoles de ParisTech ou encore dans les universités européennes partenaires. Les étudiants internationaux restent à l'École ou vont dans une autre école de ParisTech.

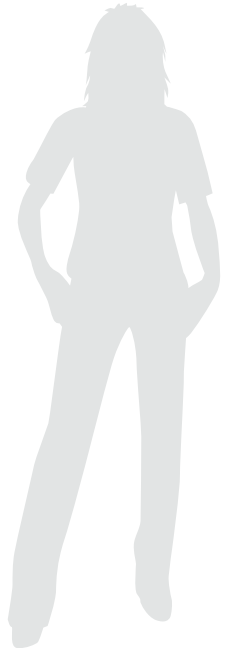
Banque

À votre arrivée, vous devrez ouvrir un compte auprès d'une banque en France. Pour faciliter vos démarches le BdE a passé un accord avec l'agence Société Générale d'Orsay (4, rue de Paris 91400 Orsay).





- BDA** Le **Bureau Des Arts** vous fera découvrir les architectures exceptionnelles et variées des opéras parisiens, vivre des soirées lyriques ou théâtrales, visiter les plus beaux musées et d'autres activités artistiques.
- BDE** Le **Bureau Des Élèves** est l'organisation élue qui représente l'ensemble des étudiants et organise des événements incontournables comme le **Week-End d'Intégration** ou les soirées à l'École (bde@ensta.fr).
- BDS** Le **Bureau Des Sports** est une organisation élue par les étudiants dont la mission est de vous faire pratiquer un maximum de sports au moindre coût possible. Cela va des très nombreux sports universitaires à des choses plus insolites comme le parapente ou la planche à voile. Il vous permet d'assister à des matchs de tennis, de foot et de rugby à des prix défiants toute concurrence.
- CAF** Pour vous aider à payer votre loyer, la **Caisse d'Allocations Familiales** vous propose un certain nombre d'aides financières (APL) www.caf.fr.
> Voir page correspondante
- CDM** **Centre de Documentation et Multimédia** : la bibliothèque de l'école où vous pouvez consulter des ouvrages, de la littérature, de la presse mais également vous installer pour y étudier.
- CET** Les **Coordinatrices des Études** sont au cœur du cycle de formation, à l'interface entre les étudiants, les professeurs et la DFR. Elles sont les premières interlocutrices des étudiants pour les questions liées à la scolarité. Elles s'occupent entre autres de la « logistique » des cours : emploi du temps, polys, salles, matériel audio-visuel. Elles gèrent les notes et les absences des étudiants. Elles attribuent à chaque étudiant une carte qui permettra la reproduction d'un certain nombre de photocopies...
- CIUP** Située sur un parc boisé de 34 hectares au sud de la capitale, la **Cité Internationale Universitaire de Paris** accueille 5500 résidents venus du monde entier et représentant 130 nationalités, dont environ un tiers de Français répartis entre les 37 maisons. La CIUP se trouve à proximité de la station « Cité Universitaire » du RER B qui permet un accès rapide au centre de Paris mais également qui vous emmènera à Massy Palaiseau en une trentaine de minutes.
- Classes prépa** Classes préparatoires aux Grandes Écoles. Désigne les deux années d'enseignement scientifique très intensif (« Math sup » et « Math spé ») après le lycée qui préparent les étudiants au concours commun d'entrée dans les grandes écoles.
- Concours commun** L'examen national (concours) très sélectif passé par les étudiants pour entrer en 1^{re} année de l'ENSTA ParisTech après les classes préparatoires. Utilisé parfois pour désigner les étudiants qui sont entrés à l'École par ce concours.
- DEG** Département : **Droit Économie et Gestion**, responsable des enseignements dans ces domaines.



Do you speak ENSTA ParisTech ?



- DEL** **Division des œuvres sociales et des logements.**
- DFR** **Direction de la Formation et de la Recherche.**
Responsable des programmes de formation et des activités de recherche ; la DFR est l'interlocuteur privilégié des étudiants pour leur orientation ou pour tout problème affectant le bon déroulement de leur scolarité.
- DRIPE** **Direction du Développement, des Relations Internationales et des Partenariats Entreprises.**
- DSI** **La Division des Systèmes d'Information est responsable des postes informatiques, du réseau de l'école ainsi que des travaux d'édition.**
- ECTS** L'**ECTS (European Credit Transfer System)** est un système européen de transfert de crédits pour des étudiants européens.
Les crédits ECTS expriment la quantité de travail que chaque unité de cours requiert par rapport au volume global de travail nécessaire pour réussir une année d'études complète dans l'établissement, c'est-à-dire : les cours magistraux, les travaux pratiques, les séminaires, les stages, les recherches, le travail personnel et les examens ou autres modes d'évaluation éventuels.
1 année = 60 ECTS ; 1 master = 300 ECTS
- ENSTA ParisTech Association des anciens étudiants : www.ensta.org.**
Alumni
- EPS** Département **É**ducation **P**hysique et **S**portive qui organise avec le BdS les cours de sport.
- Filière** La 3^e année est consacrée à des enseignements d'approfondissement tournés vers les applications industrielles et organisés en **filières**.
L'accent est mis d'une part sur l'approfondissement des compétences scientifiques sur des thèmes choisis par l'étudiant, d'autre part sur l'acquisition de connaissances spécifiques à un métier donné.
- Forum Trium** Le **Forum Trium** est un événement organisé chaque année par des étudiants de quatre grandes écoles d'ingénieurs de ParisTech : Mines ParisTech, l'École des Ponts, l'ENSAE et l'ENSTA ParisTech. Sa vocation première est de permettre la rencontre entre d'une part les étudiants et jeunes diplômés des quatre écoles, et d'autre part les représentants des entreprises.
- Imagine R** Valable un an, la carte « Imagine R » est le titre de transport le plus avantageux pour les moins de 26 ans (tarif unique de **341,90 €** pour 5 zones). Il vous permet d'effectuer librement un nombre de déplacements illimité sur les zones correspondant à votre abonnement. Tous les renseignements www.imagine-r.com.
> Voir page correspondante
- Labos** L'ENSTA ParisTech possède six **laboratoires** qui mènent une recherche appliquée en relation étroite avec l'industrie et qui sont également responsables des formations. Ils sont aussi appelés UER (**U**nités d'**E**nseignement et de **R**echerche).





U2IS : Unité d'Informatique et d'Ingénierie des Systèmes ;
UMA : Unité de Mathématiques Appliquées ;
UME : Unité de Mécanique ;
UOA : Unité d'Optique Appliquée ;
UCP : Unité de Chimie et Procédés ;
UEA : Unité d'Économie Appliquée.

LAQA

Langues Autres Que l'Anglais

Outre l'anglais (3 h par semaine), il est obligatoire de pratiquer une deuxième langue étrangère. L'École propose l'étude de neuf langues : français langue étrangère, allemand, arabe, chinois, espagnol, italien, japonais, russe.

LCC

Département : **Langues Culture et Communication**, responsable des enseignements dans ces domaines.

Majeure

Les enseignements de 2^e année se divisent en trois majeures (**Mécanique, Mathématiques Appliquées, STIC**), entre lesquelles l'étudiant est appelé à choisir en fonction de ses centres d'intérêt et de son projet professionnel. Pour mieux aborder certaines spécialités, des variantes sont proposées à l'intérieur des voies.

MODEL

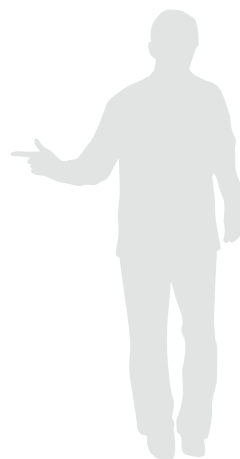
Au deuxième semestre de la 2^e année, les étudiants ont le choix entre plusieurs **MODules Électifs**. Ces enseignements, d'un volume de 84 h, sont tournés vers les problématiques de recherche et innovation actuelles. Ils sont ensuite mis en application au sein d'équipes de recherche partenaires de l'ENSTA ParisTech en France ou à l'étranger, lors du projet de recherche (**PRE**).

OFII

Office Français de l'Immigration et de l'Intégration : Établissement public administratif chargé du service public de l'accueil des étrangers titulaires d'un titre les autorisant à séjourner durablement en France, l'OFII assure la gestion administrative des migrations, l'accueil des nouveaux arrivants et le suivi social des populations étrangères.

PFE

Le **Projet de Fin d'Études** fournit à l'étudiant une occasion de mettre en application les enseignements reçus à l'École, en particulier les enseignements d'approfondissement de la troisième année, dans le cadre d'un travail d'ingénieur débutant. Il s'effectue sous la double supervision d'un enseignant-chercheur permanent de l'École jouant un rôle de tuteur, et d'un responsable scientifique ou technique au sein de l'organisme d'accueil.





Do you speak
ENSTA ParisTech ?



Attention

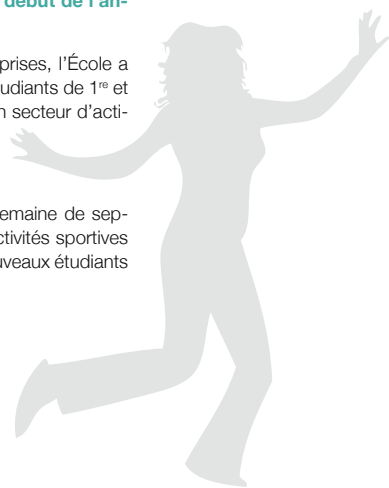
Notez qu'il est impératif
d'avoir sa propre assurance



Polys	Les Polycopiés aussi appelés « Polys » sont les supports de cours distribués.
PRE	Le Projet de RE cherche constitue une période de formation par la recherche dans un domaine choisi par l'élève. D'une durée minimale de deux mois (souvent étendue à quatre mois en mettant à profit la période estivale), il peut s'effectuer en milieu académique ou industriel.
Préformation	Enseignements pour les AST français et étrangers qui consistent à revoir en accéléré plusieurs cours étudiés en 1 ^{re} année de l'ENSTA ParisTech, en mathématique, électronique, informatique et mécanique.
Promo	Chaque étudiant est rattaché à une promotion « Promo » qui porte le numéro de l'année de sortie théorique de l'école. Les AST qui entreront à la rentrée 2018 appartiendront à la Promo 2020.
Rattrapage	Un étudiant ayant obtenu une note inférieure à 10 à un cours est autorisé à passer un examen de rattrapage sous réserve de conditions d'assiduité. La note obtenue au rattrapage est plafonnée à 10/20. Si l'étudiant s'est absenté pour raison médicale et si celui-ci fournit un justificatif médical, il passera un examen de remplacement non plafonné.
RER B	Réseau Express Régional : communément appelé RER celui-ci est un réseau ferré de transport en commun desservant une région fortement urbanisée. Le réseau se découpe en 5 lignes A ; B ; C ; D ; E. La ligne B, qui dessert Palaiseau, traverse l'agglomération parisienne selon un axe nord-est/sud-ouest, avec plusieurs embranchements. Elle relie l'Aéroport Charles-de-Gaulle 2 TGV et Mitry – Claye au nord-est, à Robinson et Saint-Rémy-lès-Chevreuse au sud, en passant par le cœur de Paris.
Responsabilité civile	La responsabilité civile correspond à l'obligation de réparer les dommages causés à autrui. Ce dommage peut résulter par exemple d'une imprudence (ex : vous ouvrez votre parapluie dans la rue et vous blessez un passant au visage). Il est impératif d'être couvert par l'assurance responsabilité civile. En cas de blessures involontaires sur une personne, c'est votre assurance qui indemniserait la victime.
Semaine de milieu	Cette semaine consiste en un voyage d'études pendant lequel les étudiants de 3 ^e année suivent des cours sur un milieu industriel donné et visitent des laboratoires et entreprises du secteur.
SIE	Le Service Informatique et Édition est responsable des postes informatiques, du réseau de l'école ainsi que des travaux d'édition.
SIF	Le Stage Intensif de Français organisé pour les étudiants internationaux a pour but de vous enseigner le français, à l'écrit et à l'oral, afin de pouvoir communiquer dans la plupart des situations du quotidien et de suivre les cours de l'École. Ce stage comprend des cours quotidiens de langue (expression orale et écrite) pour une durée 4 à 6 semaines.



- Soutenance** À l'issue du stage effectué (PRE ou PFE) l'étudiant doit rédiger un rapport présentant le travail réalisé durant le stage et soutenir son projet devant un jury.
- Stage long** **Le stage long est un stage facultatif de dix à douze mois que les étudiants ont la possibilité d'effectuer entre la deuxième et la troisième année du cycle ingénieur. Les étudiants y accomplissent un travail de cadre débutant, sur une durée qui leur permet de se voir confier de véritables responsabilités ; ils peuvent ainsi véritablement se convaincre de leur attirance pour le secteur concerné avant de choisir leurs enseignements de troisième année, sur lesquels cette véritable expérience professionnelle les amènera à porter un regard différent.**
- Synapse** **Système informatique extranet de l'École qui permet d'indiquer le choix de ses cours, de ses stages et de demander divers documents (certificat de scolarité, attestation...).**
- UER** **Unités d'Enseignement et de Recherche** : synonyme de laboratoires.
- UPSay** L'**Université Paris-Saclay**, officiellement créée le 29 décembre 2014, regroupe 19 établissements d'enseignement supérieur et de recherche, afin de mutualiser les formations et la recherche à un niveau national et international.
- Validation** **Un étudiant a validé l'année scolaire s'il n'a obtenu aucune mention « insuffisant » aux enseignements spécifiques, le cas échéant après examen de rattrapage. Les détails des conditions de validation des cours sont inscrits dans le Guide étudiant distribué au début de l'année.**
- Visites industrielles** Afin de donner aux étudiants une vision concrète des entreprises, l'École a mis en place l'opération « **visites industrielles** ». Tous les étudiants de 1^{re} et 2^e années partent une journée rencontrer des industriels d'un secteur d'activité qui les intéressent.
- WEC** **Week-End Culturel**, organisé par les étudiants.
- WEI** **Week-End d'Intégration**, organisé par les étudiants la 1^{re} semaine de septembre. Plutôt qu'un week end, ce sont plusieurs jours d'activités sportives et conviviales et de soirées festives au cours desquels les nouveaux étudiants apprennent à mieux se connaître.





**Installation sur le campus,
le 20 août.**

**Un bus vous attendra à 12 h,
le lundi 20 août à la gare RER
de Denfert-Rochereau,
afin de vous accompagner
sur le campus.**

**Merci de respecter
impérativement cet horaire !**

**Pour les arrivées en septembre, l'installation
sur le campus se fait entre 9 h et 11 h 30 ou
entre 13 h 30 et 15 h 30 du lundi au vendredi.**

Le logement *Accommodation*



**Notez qu'il est
obligatoire de
souscrire à une
assurance habitation
afin de préserver ses
biens et sa tranquillité
et c'est la raison pour
laquelle vous devrez
être en possession
d'une attestation ou
preuve d'assurance,
lors de l'entrée dans
votre logement.**

**Renseignez-vous lors
de l'ouverture de votre
compte bancaire,
la plupart des
banques proposent
des assurances
habitation à des prix
très avantageux.**

⊕ LE CAMPUS DE L'ENSTA PARISTECH

La résidence étudiante est composée de **5** bâtiments, elle compte **430** logements répartis de la façon suivante :

- **403 studios de 18,50 m²** ;
- **22 studios de 22 m²** ;
- **5 appartements F1 de 36 m²** pour la colocation.

Montant du loyer pour 2017 (montant pour 2018 non connu à ce jour)		Estimation de l'aide de la CAF (rentrée 2017)
Studio de 18,50 m ² :	425 €	200 €
Studio de 22 m ² :	445 €	
Appartement F1 :	718 €	

> LES STUDIOS DE 18,5 M² ET 22 M² SONT ÉQUIPÉS DE :

- un lit, un matelas, une alèse ;
- un bureau, une chaise ;
- des rangements (meuble étagère, table de chevet, penderie) ;
- une salle de bain : une douche, un bloc w.-c., un lavabo, des rangements et une poubelle ;
- une kitchenette : un réfrigérateur, un évier, un four micro-ondes, 2 plaques de cuisson et des rangements ;
- un accès à l'internet haut débit.

Chaque logement est doté d'une excellente isolation phonique.

> SERVICES COMMUNS

- une salle avec une TV ;
- une salle avec des jeux vidéos ;
- une salle pour les activités artistiques (peinture, sculpture, etc.) ;
- une salle avec 3 billards ;
- une salle consacrée à la lecture.

> VOUS TROUVEREZ DANS CHAQUE BÂTIMENT DE LA RÉSIDENCE :

- une laverie équipée de 2 lave-linges et de 2 sèche-linges ;
- un local à vélos ;
- un local poubelle équipé pour le tri sélectif.

En extérieur, des espaces sont aménagés et équipés de barbecues et de places de parking.

Pour bénéficier d'un logement, vous devez impérativement remplir le formulaire d'inscription en ligne sur le site suivant :
<https://inscription.ensta.fr>

L'ENSTA ParisTech ne peut pas garantir de logement aux auditeurs libres, la priorité étant donnée aux étudiants en cycle diplômant.

Nous les invitons cependant à s'inscrire sur le site, afin que leur demande soit prise en compte et étudiée.

Pour ces étudiants, plusieurs autres solutions existent :

+ LA CIUP

Avec un parc de plus de **5 600** lits répartis sur **40** maisons, la Cité Internationale Universitaire de Paris www.ciup.fr est le plus important lieu d'accueil des étudiants internationaux.

Les étudiants dont la nationalité est représentée par une maison doivent s'adresser directement à cette dernière pour obtenir un logement. (ex : un étudiant espagnol au Collège d'Espagne, un étudiant suédois à la maison Suédoise).

Pour savoir si votre nationalité est représentée à la CIUP :

<http://www.ciup.fr/maisons-nationales-ecoles.htm>

+ LES APPARTEMENTS PRIVÉS

Vous trouverez des informations utiles sur les sites suivants :

Forum d'échanges sur le logement et la colocation :

<http://www.etudiantdeparis.fr/info/Se+loger/05>

Site de la Mairie de Paris

http://www.paris.fr/portail/Education/Portal.lut?page_id=121

Tout sur le logement étudiant en France.

<http://www.adele.org/>

Il existe sur Internet plusieurs sites web très pratiques pour trouver une **colocation**.

Remarque

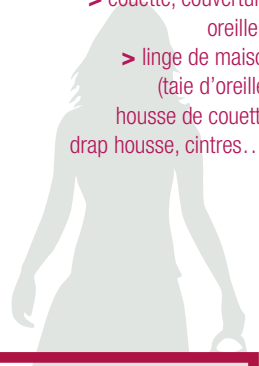
À Paris, la plupart des universités commencent leurs cours au mois d'octobre et finissent en juin. Quand vous arriverez à Paris en juillet ou en août, ce sera une bonne saison pour trouver un logement : à cette époque, de nombreuses chambres et studio seront libres. Vous avez toutes vos chances si vous vous y prenez tôt.



Important

Il est impératif de vous munir dès votre arrivée de :

- > couette, couverture, oreiller ;
- > linge de maison (taie d'oreiller, housse de couette, drap housse, cintres...).



Pack de survie

Vous pourrez bénéficier cette année d'un pack vaisselle « pack de survie » comprenant assiettes, verres, couverts...



La restauration

Where can I eat at ENSTA ParisTech?

⊕ LA CAFÉTÉRIA DE L'ENSTA PARISTECH

Ouverte du lundi au vendredi et conçue comme une boutique, la cafétéria **Cœur de Blé** permet, avec son espace libre-service, de choisir en toute liberté des produits à consommer sur place ou à emporter.

Tout au long de la journée, vous pourrez acheter boissons chaudes et fraîches, fruits, laitages, viennoiseries, barres chocolatées...

Deux ambiances en un seul lieu : un espace « mange debout » pour les repas « express » et un espace « cosy » adapté aux véritables pauses.

> LES TARIFS*

■ À la carte

Salade **3,19 €** ou sandwich du jour **2,90 €**

Plat chaud : environ **4,00 €**

Dessert du jour : **1,85 €**

Boisson : **0,95 €**

Expresso : **0,45 €**

Grand café : **0,90 €**

Café crème : **1,10 €**

Chocolat, cappuccino : **1,05 €**

Eau de source 50 cl : **0,65 €**

> DES SERVICES ANNEXES

■ un commerce alimentaire de proximité qui proposera des produits de première nécessité et alimentaire (hygiène, confiserie, biscuiterie, produits laitiers, fruits, boissons, épicerie, petite papeterie...);

■ une fournée de pain tous les soirs ;
■ des distributeurs automatiques approvisionnés de boissons, sandwiches, plats cuisinés, barres de céréales, fruits, viennoiseries...

⊕ LE RESTAURANT DE L'ÉCOLE POLYTECHNIQUE

Le restaurant de l'École Polytechnique, plus communément appelé **Magnan** fonctionne du lundi au samedi midi et propose les trois repas : petit-déjeuner, déjeuner et dîner. Les clients permanents paient en présentant leur badge magnétique.

> **Pour la formule plateau repas complet** (1 entrée, 1 plat garni au choix, 1 yaourt ou 1 fromage, 1 dessert, pain et une boisson).

> **Pour la formule plateau petit-déjeuner** (1 boisson chaude, 15 cl de jus de fruits, 30 gr de céréales, 1 viennoiserie, 1 petit pain, 1 micro-beurre, 1 confiture ou pâte à tartiner).

Pour approvisionner ou réapprovisionner son badge, une caisse centrale est ouverte du lundi au vendredi de 11 h 30 à 14 h 00, moyen de paiement chèque et espèces.

Vous pouvez également réapprovisionner votre badge depuis le site : <https://www.restocb.com/index.php>

* Attention, ces tarifs peuvent être soumis à des changements.

Où acheter les produits de mon pays ?

Where can I buy the products of my country?

Il n'est pas rare de trouver dans certains supermarchés un rayon appelé « produits du monde » où sont présentés une large gamme de produits divers et variés.

Le plus connu et le plus réputé pour sa gamme étendue est la grande épicerie de Paris du Bon Marché.

> LA GRANDE ÉPICERIE DU BON MARCHÉ

38, rue de Sèvres 75007 Paris

■ Pour vous y rendre descendez à la station de métro Sèvres Babylone des lignes 10 ou 12.

> TANG FRÈRES

Le quartier asiatique du 13^e arrondissement de Paris occupe surtout le triangle formé par l'avenue de Choisy, l'avenue d'Ivry et le boulevard Masséna, ainsi que les rues environnantes et la vaste dalle des Olympiades. Dans ce périmètre, la présence asiatique est particulièrement visible à cause du quasi-monopole des Chinois sur les commerces : restaurants, boutiques de bibelots, coiffeurs et magasins d'alimentation dont les deux grands supermarchés **Tang Frères** et **Paris-tore**.

■ Pour vous y rendre, prenez le T3 à la station « Cité Universitaire » et descendez au terminus « Porte d'Ivry ».

> COISAS DO BRASIL

Située au 22, rue Daniel Stern dans le 15^e arrondissement de Paris.

Vous y trouverez les célèbres bonbons garoto, le guarana antartica, l'huile de dentè, des haricots noirs, de l'eau de coco et bien d'autres douceurs...

■ Pour vous y rendre, prenez la ligne 6 et descendez à la station de métro « Duplex ».

> LA FONDA

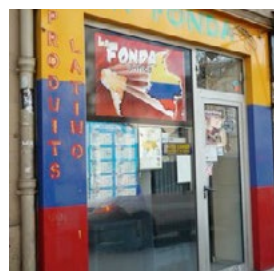
Située au 4, rue Caulincourt dans le 18^e arrondissement de Paris, cette petite boutique propose de nombreux produits colombiens.

■ Métro Place Clichy.

> GASTRONOM

35, rue de la Croix Nivert 75015 Paris • Métro Cambonne ligne 6
130, bd Montparnasse 75014 Paris • Métro Vavin, Raspail lignes 4 et 6 ou RER (B) Port-Royal

4, rue Gustave le Bon 75014 Paris
• Métro Porte d'Orléans ligne 4 ou T3 station Jean Moulin.



Formalités

Formalités

Formalités
pour bénéficier de
l'Aide au Logement



Remarque

L'Aide au Logement
vous sera versée à
partir de votre 2^e mois
de location et vers le
5 de chaque mois.

+ OUVRIR UN COMPTE BANCAIRE

Il est indispensable d'avoir un compte en banque avant de procéder aux différentes démarches de demande de carte Imagine'R, affiliation à la LMDE ou SMEREP, aide au logement de la CAF, bourse, etc.

Le BdE (Bureau des Élèves) a un partenariat très avantageux avec l'agence Société Générale d'Orsay (4, rue de Paris 91400 Orsay) : en tant qu'étudiant de l'ENSTA Paris-Tech, vous avez le droit à une carte Visa Premier gratuitement pour une durée de 3 ans et de multiples autres avantages ! Pour bénéficier des services qu'ils proposent, il suffit de se présenter à l'agence en précisant que vous êtes étudiant de l'ENSTA Paris-Tech. Pour connaître tous les détails et la marche à suivre, rendez-vous sur le site internet du Bureau des Élèves : <https://www.ensta-paristech.fr/fr/decouvrir-ecole/vie-etudiante/bureau-des-eleves-bde>.

+ LA CAF (CAISSE D'ALLOCATIONS FAMILIALES)

Pour vous aider à payer votre loyer, la

Caisse d'Allocations Familiales vous propose l'APL (l'Aide au Logement). Le montant accordé varie selon la superficie et le type d'habitation. Celui-ci est de l'ordre de 30 % de votre loyer total. Vous pouvez faire une simulation sur www.caf.fr dans la rubrique Étudiants, « aide au logement » et « calculez votre aide ».

Les démarches pour demander l'Aide au Logement sont :

Rendez-vous sur le site de la CAF www.caf.fr dans la rubrique « Faire une demande ». Vous devez alors indiquer vos **coordonnées définitives**.

Munissez-vous des pièces suivantes :

- Un justificatif de domicile ;
- Votre acte de naissance (traduit en français par un traducteur assermenté) ;
- Votre titre de séjour (pas votre visa) ;
- Un Relevé d'Identité Bancaire (RIE).

Téléchargez et imprimez le formulaire de demande d'aide au logement et envoyez le tout à la l'adresse ci-dessous :

CAF de l'Essonne
91032 Evry Cedex



Visa de long séjour

valant titre de séjour à l'OFII

(Office Français de l'Immigration et de l'Intégration)

Dans les jours suivant votre arrivée à l'ENSTA ParisTech, une réunion sera organisée par la DRIPE afin de constituer votre dossier de demande de titre de séjour, dossier transmis ensuite à la direction territoriale de l'OFII. Les formalités de titre de séjour se font à ce moment là.

■ Le formulaire de demande d'attestation OFII, visé par l'autorité diplomatique ou consulaire, après avoir complété les rubriques concernant le numéro de votre visa, votre date d'entrée en France ou dans l'espace Schengen et votre adresse en France. Ce formulaire qui vous a été remis par le consulat de votre pays en même temps que votre visa sera rempli lors de la réunion après votre arrivée à l'École ;

■ La copie de toutes les pages de votre passeport.

Dès réception de l'ensemble de ces documents, l'OFII enregistre votre dossier et adresse un courrier pour passer la visite médicale et valider votre visa.

Vous recevrez en plus de votre convocation, une lettre-timbre sur laquelle il faudra coller un timbre fiscal, que vous pourrez vous procurer auprès des bureaux de tabac ou des centres des impôts.

➕ RENDEZ-VOUS À L'OFII

Le jour de la convocation, vous devrez présenter les documents suivants :

- Votre passeport muni du visa adéquat ;
- Un justificatif de domicile ;
- Une photo de face tête nue ;
- Lettre timbre et timbre fiscal.

Cette procédure est valable pour tous les étudiants, détenteurs du visa long séjour.



OFII
13-15, rue Claude
Nicolas Ledoux
94000 Créteil

Attention !

Si vous achetez un timbre fiscal chez un buraliste, prenez garde de ne pas acheter un timbre amende.



Formalités pour votre carte de séjour

+ OÙ PASSER LA VISITE MÉDICALE ?

La visite sera assurée par l'OFII :
> 13-15, rue Claude Nicolas Ledoux
94000 Créteil

+ EN QUOI CONSISTE CETTE VISITE ?

Le jour de la visite médicale, vous bénéficierez d'examens médicaux et paramédicaux obligatoires comprenant notamment une radiographie des poumons, un test poids-taille vue, éventuellement un test de glycémie capillaire, etc.

Cette visite de prévention a notamment pour but de :

- dépister tout problème de santé et, au besoin, vous orienter vers un centre de soins pour un bilan et une prise en charge médicale ;
- attirer votre attention sur les facteurs de risque en matière de santé.

+ QUE DOIS-JE FAIRE ET QUE DOIS-JE APPORTER LE JOUR DE CETTE VISITE ?

Il est inutile de vous présenter à jeun. Munissez-vous de votre carnet de santé, si vous en avez un, de la liste de vos vaccins à jour, de vos prescriptions médicales et vos lunettes, si vous en portez. À l'issue de la visite médicale, conservez précieusement votre exemplaire du certificat médical.



Protection sociale en France

La procédure d'affiliation à la Caisse Primaire d'Assurance Maladie (CPAM) est en cours de modification.

Vous recevrez toutes les informations nécessaires lors de l'Amphi DRIPE du 27 août 2018.





**Vous êtes
malade...**



Bon à savoir

N'oubliez pas de toujours
présenter votre carte
Vitale, que ce soit chez un
médecin ou à la pharmacie.

Vous êtes malade... *If you are sick...*

+ SCHÉMA EXPLIQUANT LA DÉMARCHE À SUIVRE POUR BÉ- NÉFICIAIRE DU REMBOURSEMENT DES FRAIS DE SANTÉ

Consultez votre médecin traitant qui
vous dispense les soins courants.
Si nécessaire, il vous oriente vers un
médecin correspondant (spécialiste
ou généraliste) pour un avis ponctuel
ou un suivi régulier.

Sur prescription de votre méde- cin :

- Vous achetez vos médicaments
chez votre pharmacien ;
- Vous réalisez un examen biolo-
gique ou radiologique.

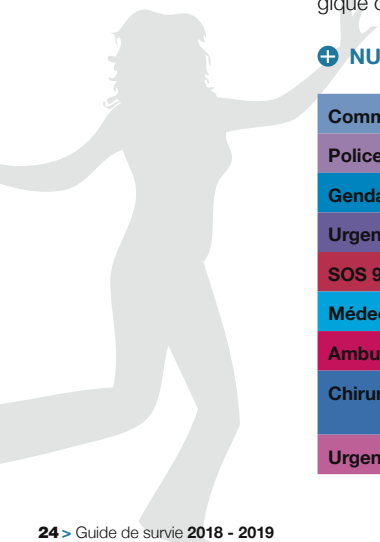
La Sécurité sociale vous rembourse
et vous adresse un relevé de presta-
tions qui récapitule les rembourse-
ments dont vous bénéficiez.

Si la LMDE ou la SMEREP gère votre
Sécurité sociale et votre complémen-
taire santé, vous êtes remboursé de la
part obligatoire et de la part complé-
mentaire de vos dépenses de santé
en une seule fois.

Si la LMDE ou la SMEREP ne gère
que votre Sécurité sociale, n'oubliez
pas de transmettre votre décompte
de prestations à votre mutuelle si
vous en avez une, laquelle procédera
au remboursement de la part complé-
mentaire de vos dépenses de santé.

+ NUMÉROS UTILES EN CAS D'URGENCE

Commissariat de Police	01 69 53 45 50
Police municipale	01 60 13 74 74
Gendarmerie Nationale de Palaiseau	01 60 14 00 34
Urgences de l'hôpital Jacques Cartier	01 60 13 62 92
SOS 91 Médecins	08 26 88 91 91
Médecins (week-ends ou jours fériés)	01 64 46 91 91
Ambulances	01 60 11 29 36
Chirurgiens-Dentistes	01 69 21 20 44 (liste sur répondeur du Conseil de l'ordre)
Urgences - Pompiers	112 (depuis un portable)



Transports sur Palaiseau et Paris

Transportation on Palaiseau and Paris

SE RENDRE À PALAISEAU

> DESCENDRE À MASSY-PALAISEAU

Prendre le bus 91.06 B ; 91.06 C ou 91.10.

> DESCENDRE À L'ARRÊT ENSTA LES JONCHERETTES

Les horaires du lundi au vendredi (horaires d'été jusqu'au 27 août)

91.06 B	7:20 / 8:00 / 8:30 / 9:00 / 9:30 / 10:00 / 11:05 / 12:05 / 13:05 / 14:00 15:00 / 15:30 / 16:00 / 16:30 / 17:00 / 17:30 / 18:00 / 18:30 / 19:00 19:30 / 20:00 / 20:30 / 21:00
91.06 C	6:00 / 6:20 / 6:35 / 6:50 / 7:04 / 7:14 / 7:25 / 7:30 / 7:35 / 7:40 / 7:45 7:50 / 7:55 / 8:07 / 8:14 / 8:23 / 8:36 / 8:48 / 8:54 / 9:00 / 9:06 / 9:18 9:25 / 9:34 / 9:40 / 9:55 / 10:08 / 10:15 / 10:35 / 11:15 / 11:35 / 12:15 12:32 / 13:35 / 14:20 / 15:40 / 16:10 / 16:50 / 17:15 / 17:25 / 17:55 18:28 / 18:40 / 18:50 /
91.10	6:13 / 6:38 / 7:08 / 7:38 / 8:12 / 8:47 / 9:12 / 9:45 / 10:48 / 11:38 12:43 / 13:45 / 14:45 / 15:45 / 16:41 / 17:42 / 18:12 / 18:42 / 19:12 19:42 / 20:09 / 20:39 / 21:15 / 21:45

Pour plus d'informations, voir : www.albatrans.net

SE DÉPLACER, ALLER À PARIS LE WEEK-END

+ TICKET JEUNES WEEK-END

Le **Ticket Jeunes Week-end** réservé aux moins de 26 ans est un forfait journalier, utilisable uniquement un samedi, un dimanche ou un jour férié. Il vous permet de vous déplacer sur tous les modes de transport d'Île-de-France, métro, RER, bus, tramway, de façon illimitée dans les zones **1 à 5** pour **8,70 €**.

Ce ticket est valable une journée, de 5 h 30 à 2 h 30 le lendemain (jusqu'à 5 h 30 sur Noctilien).



Attention

Le **Ticket Jeunes Week-end** se présente sous la forme d'un coupon magnétique correspondant aux zones choisies. Avant toute utilisation, vous devez inscrire sur le coupon votre nom, votre prénom ainsi que la date d'utilisation. Lors d'un contrôle, vous pourrez également être amené à justifier votre âge.



Attention, le week-end, seul le bus 91.10 est en service !



Les horaires du samedi, dimanche et jours fériés

> DE L'ARRÊT ENSTA LES JONCHERETTES ◀ MASSY PALAISEAU
GARE RER B

91.10

6:43 / 7:38 / 8:43 / 9:43 / 11:43 / 12:43 / 13:43 / 14:43 / 16:43 / 17:43
18:43 / 19:48 / 21:43

> DE L'ARRÊT MASSY PALAISEAU GARE RER B ◀ ENSTA LES
JONCHERETTES

91.10

6:38 / 7:33 / 7:58 / 8:38 / 9:13 / 9:38 / 10:38 / 11:38 / 12:38 / 13:38
14:38 / 15:38 / 16:33 / 17:23 / 18:08 / 18:38 / 19:08 / 19:43 / 20:38
21:38 / 22:08



Visiter Paris

To visit Paris

Tout le détail sur www.parisinfo.com



LES MUSÉES

Paris accueille un très grand nombre d'institutions muséales, de toutes tailles et sur tous les sujets.

Léonard de Vinci, Raphaël, Monet, Rodin, Delacroix ou Picasso : tous les génies de la peinture sont représentés dans les musées de Paris. Mais l'art, c'est aussi la préhistoire, les antiquités du monde entier, des collections de miniatures ou d'objets précieux, ou encore les perspectives de la conquête spatiale...

Sachez que la plupart des musées parisiens sont ouverts le week-end mais ferment le lundi ou le mardi, ainsi que certains jours fériés. La majorité d'entre eux sont ouverts un soir par semaine en nocturne. Les musées nationaux sont gratuits le 1^{er} dimanche de chaque mois. Certains musées proposent la gratuité d'autres jours de la semaine...

Parmi les plus visités

+ LE MUSÉE D'ORSAY

Situé sur la rive gauche de la Seine, aménagé dans l'ancienne gare d'Orsay construite en 1898 par Victor Laloux pour l'Exposition Universelle, puis reconfiguré et inauguré en 1986. Ses collections présentent la peinture et la sculpture occidentale de 1848

à 1942, ainsi que les arts décoratifs, la photographie et l'architecture. Le musée d'Orsay conserve et expose la plus grande collection de peintures impressionnistes et post-impressionnistes au monde ainsi que de remarquables peintures symbolistes, réalistes et académiques. Plus de 5 000 peintures et dessins composent cette collection dont des chefs-d'œuvre comme *Le Déjeuner sur l'herbe* et *l'Olympia* d'Édouard Manet, la *Danseuse âgée de quatorze ans* de Degas, *L'Origine du monde*, *Un enterrement à Ornans*...

+ LE MUSÉE DU LOUVRE

Le Louvre est aujourd'hui l'un des musées les plus importants du monde, et le plus visité. C'est aussi le plus grand musée de Paris, puisqu'il compte 210 000 m². Cet ancien palais royal, résidence des Rois de France possède une longue histoire depuis les rois capétiens au XII^e siècle à nos jours...

+ LE GRAND PALAIS

Édifié pour l'Exposition Universelle, ce grand vaisseau de verre, de métal et de pierre est situé près des Champs-Élysées. Il a été le miroir du 20^e siècle grâce aux salons artistiques ou techniques qu'y ont été présentés. Sa verrière monumentale et ses 77 000 m²





accueille les expressions contemporaines de la créativité artistique, culturelle, scientifique ou technique, lors d'expositions prestigieuses comme La Monumenta, des défilés de mode comme ceux de la maison Chanel, des salons comme la FIAC, des manifestations sportives comme le Saut d'Hermès ou les Championnats du Monde d'escrime, ou encore des concerts de musique électronique...

⊕ LE CENTRE POMPIDOU

Situé au cœur de Paris, dans le quartier du Marais, ce lieu pluridisciplinaire dévoile son architecture unique, intemporelle et résolument moderne, offrant aux yeux du visiteur la plus belle vue sur la capitale. Depuis les niveaux supérieurs, le regard embrasse sur 360° la ville lumière et ses monuments les plus emblématiques comme Notre-Dame, la Tour Eiffel ou le Sacré-Cœur. Derrière son maillage de tuyaux colorés, le bâtiment déploie, sur 6 niveaux, de nombreux espaces entièrement dédiés à la culture et à l'art parmi lesquels le plus grand Musée d'art moderne et contemporain en Europe. Riche de plus de 65 000 œuvres, il abrite les chefs-d'œuvre des maîtres de l'art moderne – Picasso, Kandinsky, Matisse, Chagall ; Léger, Miro, Dalí, Dubuffet, Klein... – et des artistes majeurs de la scène contemporaine – Buren, Boltanski, Opalka, Twombly, Hantái, Tallon, Widmer, Garouste...

⊕ LE MUSÉE GRÉVIN

Créé en 1900 par Eugène Hénard pour l'Exposition Universelle de Paris, le musée Grévin est un musée de cire qui compte pas moins de 300 personnages de cire allant de Albert Einstein

au Mahatma Gandhi, en passant par Michael Jackson ou Alfred Hitchcock. De nombreuses scènes de l'Histoire de France y sont reconstituées, comme la captivité de Louis XVI au Temple ou Jeanne d'Arc sur le bûcher. On y retrouve également les grands événements du XX^e siècle avec le premier pas de l'Homme sur la Lune ou la chute du Mur de Berlin...

LES MONUMENTS

Paris est célèbre dans le monde entier pour la beauté et le nombre de ses monuments. Tours, églises, palais, arcs, ponts ou fontaines... C'est une extraordinaire collection de repères pour remonter le temps. Paris ne serait pas Paris sans la Tour Eiffel, l'Arc de Triomphe, Notre-Dame et le Sacré-Cœur. Et chaque soir, une magie particulière s'empare de la ville lorsque toutes ces architectures splendides sont illuminées ! Une promenade romantique au Pont-Neuf, un frisson aux Catacombes ou un zeste d'exotisme à la Mosquée, Paris c'est aussi tout un mélange d'ambiances et de cultures ! Incontournables ou insolites, tous ces monuments vous raconteront l'histoire d'une capitale vieille de 2 000 ans...

⊕ LA TOUR EIFFEL

Inaugurée par Gustave Eiffel lors de l'Exposition Universelle, cette grande dame domine Paris du haut de ses 324 mètres de hauteur. Depuis plus de 120 ans, elle surplombe de sa grâce métallique les rives de la Seine et le Champ-de-Mars. À la nuit tombée, elle scintille de tous ses feux pour marquer le passage des heures.





Ce chef-d'œuvre de l'art mécanique a inspiré de nombreux artistes, poètes, peintres, écrivains, cinéastes...

+ LE SACRÉ-CŒUR

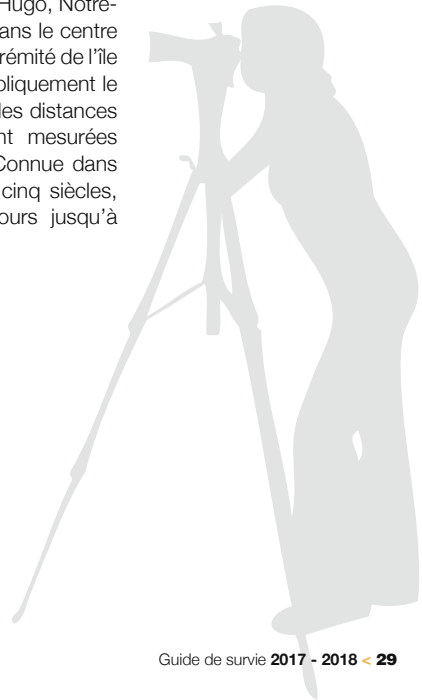
Située au sommet de la butte Montmartre sur l'une des collines les plus hautes de Paris, la basilique du Sacré-Coeur domine Paris de son dôme blanc. Elle offre une des plus belles vues sur Paris. Cette église en forme de croix grecque, ainsi que sa crypte, est de style romano-byzantin. Elle a été construite entre 1875 et 1923 par l'architecte Paul Abadie, après la Commune de Paris. Elle mesure avec sa coupole 80 mètres de haut. Le plafond est décoré de la plus grande mosaïque de France mesurant près de 480 m². Et, elle possède aussi la plus grosse cloche de France pesant 19 tonnes, traînée d'Annecy (Haute-Savoie) jusqu'au Sacré-Cœur.

Sur la butte en contrebas de la basilique, se trouvent la place du Tertre et ses peintres, le quartier des Abbesses où serpentent de multiples petites rues escarpées, et au pied de la butte, le célèbre Moulin Rouge.

+ LA CATHÉDRALE NOTRE-DAME

Classée au Patrimoine mondial, elle est l'un des plus remarquables chefs-d'œuvre de l'architecture gothique.

Elle possède de nombreux vitraux et rosaces, dont deux, mesurant chacune 13 mètres de diamètre, sont parmi les plus grandes d'Europe. Sa construction au Moyen-Âge, s'est étendue sur près de deux siècles, du XIII^e au XIV^e siècle, puis a fait l'objet au 19^e siècle après la Révolution française, d'une restauration dirigée par l'architecte Viollet-Le-Duc. Ses gargouilles, sa flèche, ses tours, ses cloches, ont inspiré l'un des plus célèbres romans de Victor Hugo, Notre-Dame de Paris. Située dans le centre historique de Paris à l'extrémité de l'île de la Cité, elle est symboliquement le cœur de Paris et toutes les distances routières françaises sont mesurées à partir de son parvis. Connue dans le monde entier depuis cinq siècles, elle accueille certains jours jusqu'à 50 000 visiteurs.





École Nationale Supérieure de **Techniques Avancées**

www.ensta-paristech.fr

